



คู่มือการปฏิบัติงาน
กองช่าง เทศบาลตำบลสันป่าตอง
อำเภอสันป่าตอง จังหวัดเชียงใหม่



คู่มือการปฏิบัติงาน

การขออนุญาต ก่อสร้าง ดัดแปลงรถยนต์ หรือเคลื่อนย้ายอาคาร

กองช่าง เทศบาลตำบลสันป่าตอง อำเภอสันป่าตอง จังหวัดเชียงใหม่

โทรศัพท์ ๐-๕๓๓๕-๕๒๗๐ (ต่อ ๑๓๑,๑๓๔)

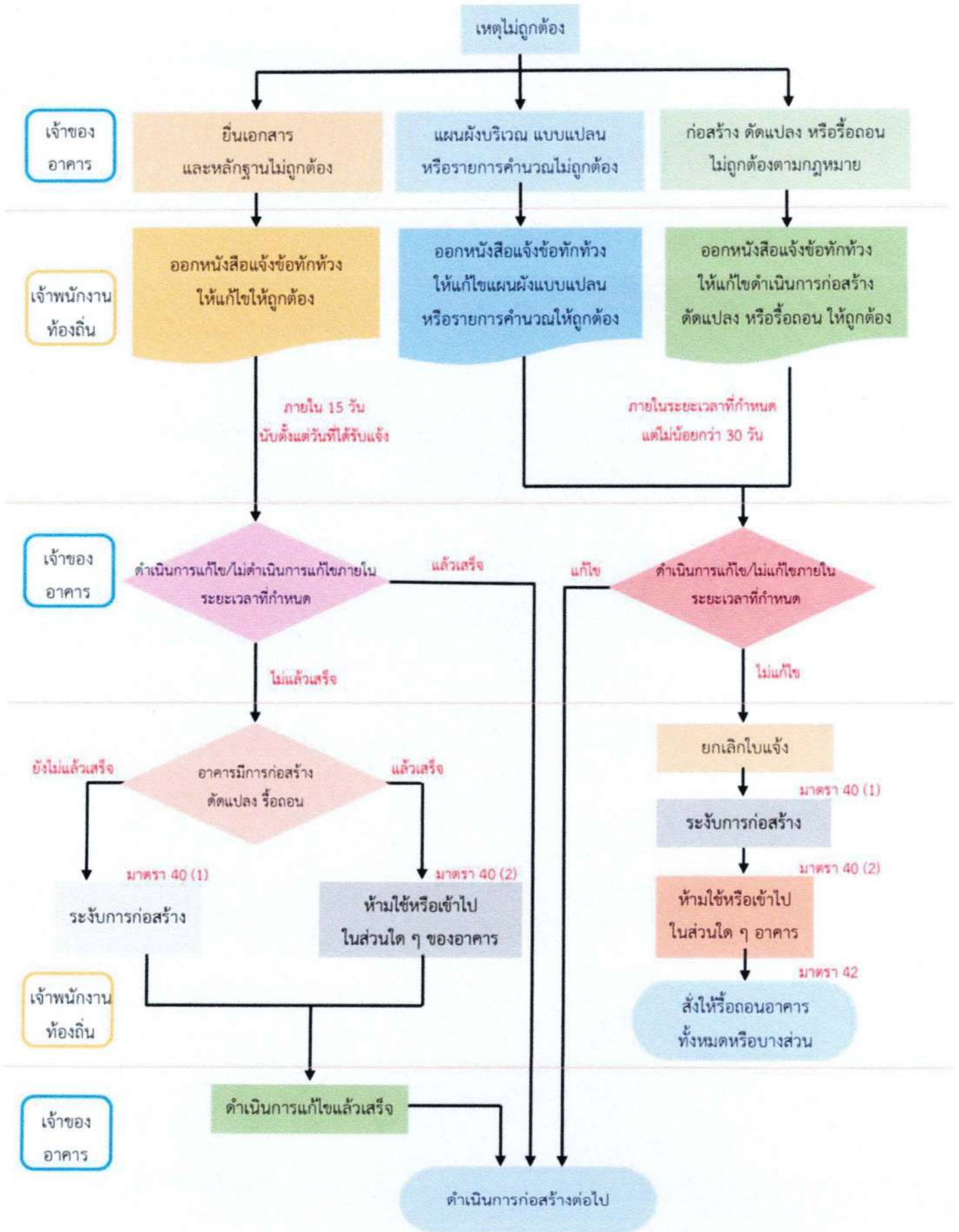
โทรสาร ๐-๕๓๘๒-๒๙๔๘

วิธีการขั้นตอนและระยะเวลาการปฏิบัติงาน
การขออนุญาตก่อสร้าง ดัดแปลง รื้อถอน หรือเคลื่อนย้ายอาคาร



หมายเหตุ : ระยะเวลาตามกฎหมายกำหนดไม่เกิน 45 วัน

กรณีที่เจ้าพนักงานท้องถิ่นตรวจสอบว่าดำเนินการตามมาตรา 39 ทวิไม่ถูกต้อง





กฎหมายที่เกี่ยวข้อง

การขออนุญาต ก่อสร้าง ดัดแปลงรถยนต์ หรือเคลื่อนย้ายอาคาร

กองช่าง เทศบาลตำบลสันป่าตอง อำเภอสันป่าตอง จังหวัดเชียงใหม่

โทรศัพท์ ๐-๕๓๓๕-๕๒๗๐ (ต่อ ๑๓๑,๑๓๔)

โทรสาร ๐-๕๓๘๒-๒๙๔๘

❖ คู่มือการปฏิบัติงาน ❖

การขออนุญาตก่อสร้างอาคาร การตัดแปลงอาคาร การรื้อถอนอาคาร

๑. พระราชบัญญัติควบคุมอาคาร พ.ศ. ๒๕๒๒

เหตุผลในการตราพระราชบัญญัตินี้ เพื่อป้องกันภัยจากการควบคุมการก่อสร้างและการควบคุมการก่อสร้างในเขตเพลิงไหม้ ตลอดจนการก่อสร้างอาคารในเขตที่อาจรับแรงสั่นสะเทือนของแผ่นดินไหว รวมทั้งเหตุอื่น ๆ ที่อาจเกิดแก่อาคาร พระราชบัญญัตินี้ จึงเป็นการบัญญัติเพื่อเพิ่มประสิทธิภาพในการควบคุมเกี่ยวกับความมั่นคงแข็งแรง ความปลอดภัย การป้องกันอัคคีภัย การสาธารณสุข การรักษาคุณภาพสิ่งแวดล้อม การผังเมือง การสถาปัตยกรรม และการอำนวยความสะดวกแก่จราจร

๒. คำนิยาม

“อาคาร” หมายความว่า ตึก บ้าน เรือน โรง ร้าน แพ คลังสินค้า สำนักงาน และสิ่งที่สร้างขึ้นอย่างอื่น ซึ่งบุคคลอาจเข้าอยู่หรือเข้าใช้สอยได้ และหมายความรวมถึง

(๑) อัฒจันทร์หรือสิ่งที่สร้างขึ้นอย่างอื่นเพื่อใช้เป็นที่พักผ่อนของประชาชน

(๒) เขื่อน สะพาน อุโมงค์ ทางหรือท่อระบายน้ำ อุโมงค์ คานเรือ ท่าเรือ ท่าจอดเรือ รั้ว กำแพง หรือประตูที่สร้างขึ้นติดต่อกับหรือใกล้เคียงกับที่สาธารณะหรือสิ่งที่สร้างขึ้นให้บุคคลทั่วไปใช้สอย

(๓) ป้ายหรือสิ่งที่สร้างขึ้นสำหรับติดหรือตั้งป้าย

(๔) ที่ติดหรือตั้งไว้เหนือที่สาธารณะและมีขนาดเกินหนึ่งตารางเมตร หรือมีน้ำหนัก รวมทั้งโครงสร้างเกินสิบกิโลกรัม

(๕) ที่ติดหรือตั้งไว้ในระยะห่างจากที่สาธารณะซึ่งเมื่อวัดในทางราบแล้ว ระยะห่างจากที่สาธารณะมีน้อยกว่าความสูงของป้ายนั้นเมื่อวัดจากพื้นดิน และมีขนาดหรือมีน้ำหนักเกินกว่าที่กำหนดในกฎกระทรวง

(๖) พื้นหรือสิ่งที่สร้างขึ้นเพื่อใช้เป็นที่พักจอดรถ ที่กลับรถ และทางเข้าออกของรถสำหรับอาคารที่กำหนดตามมาตรา ๘ (๙)

(๗) สิ่งที่สร้างขึ้นอย่างอื่นตามที่กำหนดในกฎกระทรวง

ทั้งนี้ ให้หมายความรวมถึงส่วนต่าง ๆ ของอาคารด้วย

“อาคารสูง” หมายความว่า อาคารที่บุคคลอาจเข้าอยู่หรือเข้าใช้สอยได้ที่มีความสูงตั้งแต่ยี่สิบสามเมตรขึ้นไป การวัดความสูงของอาคารให้วัดจากระดับพื้นดินที่ก่อสร้างถึงพื้นดาดฟ้า สำหรับอาคารทรงจั่ว หรือปั้นหยาให้วัดจากระดับพื้นดินที่ก่อสร้างถึงยอดคาน้ำของชั้นสูงสุด

“อาคารขนาดใหญ่พิเศษ” หมายความว่า อาคารที่ก่อสร้างขึ้นเพื่อใช้พื้นที่อาคาร หรือส่วนใดของอาคารเป็นที่อยู่อาศัย หรือประกอบกิจการประเภทเดียวหรือหลายประเภท โดยมีพื้นที่รวมกันทุกชั้นในหลังเดียวกันตั้งแต่หนึ่งหมื่นตารางเมตรขึ้นไป

“อาคารชุมนุมคน” หมายความว่า อาคารหรือส่วนใดของอาคารที่บุคคลอาจเข้าไปภายในเพื่อประโยชน์ในการชุมนุมคนที่มีพื้นที่ตั้งแต่หนึ่งพันตารางเมตรขึ้นไป หรือชุมนุมคนได้ตั้งแต่ห้าร้อยคนขึ้นไป

“โรงมหรสพ” หมายความว่า อาคารหรือส่วนใดของอาคารที่ใช้เป็นสถานที่สำหรับฉายภาพยนตร์ แสดงละคร แสดงดนตรี หรือการแสดงรื่นเริงอื่นใด และมีวัตถุประสงค์เพื่อเปิดให้สาธารณชนเข้าชมการแสดงนั้นเป็นปกติธุระ โดยจะมีค่าตอบแทนหรือไม่ก็ตาม

“ก่อสร้าง” หมายความว่า สร้างอาคารขึ้นใหม่ทั้งหมด ไม่ว่าจะเป็นการสร้างขึ้นแทนของเดิมหรือไม่

“ตัดแปลง” หมายความว่า เปลี่ยนแปลง ต่อเติม เพิ่ม ลด หรือขยายซึ่งลักษณะขอบเขต แบบ รูปทรง สัดส่วน น้ำหนัก เนื้อที่ของโครงสร้างของอาคารหรือส่วนต่าง ๆ ของอาคารซึ่งได้ก่อสร้างไว้แล้วให้ผิดไปจากเดิม และมีใช้การซ่อมแซม หรือการตัดแปลงที่กำหนดในกฎกระทรวง

“ซ่อมแซม” หมายความว่า ซ่อมหรือเปลี่ยนส่วนต่าง ๆ ของอาคารให้คงสภาพเดิม

“รื้อถอน” หมายความว่า รื้อส่วนอันเป็นโครงสร้างของอาคารออกไป เช่น เสา คาน ตง หรือส่วนของโครงสร้างตามที่กำหนดในกฎกระทรวง

"ผู้ครอบครองอาคาร" หมายความว่า ความรวมถึง ผู้จัดการของนิติบุคคลอาคารชุดสำหรับทรัพย์สินส่วนกลาง ตามกฎหมายว่าด้วยอาคารชุดด้วย

"ผู้ตรวจสอบ" หมายความว่า ผู้ซึ่งได้รับใบอนุญาตประกอบวิชาชีพวิศวกรรมควบคุม หรือผู้ซึ่งได้รับ ใบอนุญาตประกอบวิชาชีพสถาปัตยกรรมควบคุมตามกฎหมายว่าด้วยการนั้น แล้วแต่กรณีซึ่งได้ขึ้นทะเบียนไว้ตาม พระราชบัญญัตินี้

"นายตรวจ" หมายความว่า ผู้ซึ่งเจ้าพนักงานท้องถิ่นแต่งตั้งให้เป็นนายตรวจ

"นายช่าง" หมายความว่า ช่างราชการหรือพนักงานของราชการส่วนท้องถิ่น ซึ่งเจ้าพนักงานท้องถิ่น แต่งตั้งให้เป็นนายช่าง หรือวิศวกรหรือสถาปนิกซึ่งอธิบดีกรมโยธาธิการและผังเมือง"แต่งตั้งให้เป็นนายช่าง

"เจ้าพนักงานท้องถิ่น" หมายความว่า

(๑) นายกเทศมนตรี สำหรับในเขตเทศบาล

(๒) นายกองค์การบริหารส่วนจังหวัด สำหรับในเขตองค์การบริหารส่วนจังหวัด

(๓) ประธานกรรมการบริหารองค์การบริหารส่วนตำบล สำหรับในเขตองค์การบริหารส่วนตำบล

(๔) ผู้ว่าราชการกรุงเทพมหานคร สำหรับในเขตกรุงเทพมหานคร

(๕) นายกเมืองพัทยา สำหรับในเขตเมืองพัทยา

(๖) ผู้บริหารท้องถิ่นขององค์กรปกครองส่วนท้องถิ่นอื่นที่รัฐมนตรีประกาศกำหนด สำหรับในเขต องค์กรปกครองส่วนท้องถิ่นนั้น

"รัฐมนตรี" หมายความว่า รัฐมนตรีรักษาราชการตามพระราชบัญญัตินี้

มาตรา ๕ ให้รัฐมนตรีว่าการกระทรวงมหาดไทยรักษาราชการตามพระราชบัญญัตินี้และให้มีอำนาจ ออกกฎกระทรวง

(๑) กำหนดค่าธรรมเนียมไม่เกินอัตราท้ายพระราชบัญญัตินี้ หรือยกเว้นค่าธรรมเนียม

(๒) กำหนดแบบคำขออนุญาต ใบอนุญาต ใบรับรอง ใบแทน ตลอดจนแบบของคำสั่งหรือแบบอื่นใด ที่จะใช้ในการปฏิบัติตามพระราชบัญญัตินี้

(๓) กำหนดกิจการอื่นเพื่อปฏิบัติการตามพระราชบัญญัตินี้

กฎกระทรวงนั้น เมื่อประกาศในราชกิจจานุเบกษา แล้วให้ใช้บังคับได้

๓. การปฏิบัติตามพระราชบัญญัติควบคุมอาคารในการขออนุญาต

การก่อสร้าง รื้อถอน ดัดแปลง การใช้/เปลี่ยนการใช้อาคารในเขตเทศบาลทุกชนิด ทุกประเภท จะต้องได้รับ ใบอนุญาตจากเจ้าพนักงานท้องถิ่น (นายกเทศมนตรี) หรือได้รับแจ้งตามมาตรา ๓๙ ทวิ ก่อนดำเนินการ

ในการขออนุญาตก่อสร้าง ดัดแปลง รื้อถอน เคลื่อนย้าย การใช้/เปลี่ยนการใช้อาคารต้องยื่นขออนุญาต ต่อนายกเทศมนตรี โดยยื่นคำขอตามแบบฟอร์มที่กฎหมายกำหนด

๔. อัตราค่าธรรมเนียม

(๑) ค่าธรรมเนียมการตรวจแบบแปลนก่อสร้าง

๑. อาคารสูงไม่เกิน ๒ ชั้น หรือสูงไม่เกิน ๑๒ เมตร ๑.๕๐ บาท

๒. อาคารสูงเกิน ๒ ชั้น แต่ไม่เกิน ๓ ชั้น หรือเกิน ๑๒ เมตร ๒.๐๐ บาท

๓. อาคารสูงเกิน ๓ ชั้น หรือเกิน ๑๕ เมตร ๔.๐๐ บาท

๔. อาคารประเภทซึ่งรับน้ำหนักบรรทุกทุกชั้นใดชั้นหนึ่งเกิน ๕๐๐ กิโลกรัม ๔.๐๐ บาท

๕. พื้นหรือสิ่งที่สร้างขึ้นเพื่อใช้เป็นที่จอดรถ ๑.๕๐ บาท

๖. ป้าย ๔.๐๐ บาท

๗. อาคารโรงงาน ๔.๐๐ บาท

๘. อาคารที่ต้องวัดความยาว เช่น เชื้อเพลิง ทาง หรือท่อระบายน้ำ หรือกำแพงประตูรั้ว ๑.๐๐ บาท

(๒) ค่าธรรมเนียมการออกใบอนุญาต กรณีอาคารที่ใช้เพื่อการอยู่อาศัยไม่เกินสองชั้น และมีพื้นที่ทุกชั้นในหลังเดียวกันรวมกันไม่เกิน ๑๕๐ ตารางเมตร หรืออาคารที่ใช้เพื่อเก็บผลิตผลทางการเกษตรที่มีพื้นที่ทุกชั้นในหลังเดียวกันรวมกันไม่เกิน ๑๐๐ ตารางเมตร หรือรั้ว กำแพง หรือประตูที่เป็นอาคาร

๑. ใบอนุญาตก่อสร้าง	ฉบับละ	๒๐	บาท
๒. ใบอนุญาตตัดแปลง	ฉบับละ	๑๐	บาท
๓. ใบอนุญาตรื้อถอน	ฉบับละ	๑๐	บาท
๔. ใบอนุญาตเคลื่อนย้าย	ฉบับละ	๑๐	บาท
๕. ใบอนุญาตเปลี่ยนการใช้	ฉบับละ	๒๐	บาท
๖. ใบแทนใบอนุญาตหรือใบแทนใบรับรอง	ฉบับละ	๕	บาท

(๓) อาคารอื่นนอกจากอาคารตาม (๒) ให้เรียกเก็บในอัตรา

๑. ใบอนุญาตก่อสร้าง	ฉบับละ	๒๐๐	บาท
๒. ใบอนุญาตตัดแปลง	ฉบับละ	๑๐๐	บาท
๓. ใบอนุญาตรื้อถอน	ฉบับละ	๕๐	บาท
๔. ใบอนุญาตเคลื่อนย้าย	ฉบับละ	๕๐	บาท
๕. ใบอนุญาตเปลี่ยนการใช้	ฉบับละ	๒๐๐	บาท
๖. ใบรับรอง	ฉบับละ	๑๐๐	บาท
๗. ใบแทนใบอนุญาตหรือใบแทนใบรับรอง	ฉบับละ	๑๐	บาท

(๔) ค่าธรรมเนียมการต่ออายุใบอนุญาต อาคารที่ใช้เพื่อการอยู่อาศัยไม่เกินสองชั้นและมีพื้นที่ทุกชั้นในหลังเดียวกันรวมกันไม่เกิน ๑๕๐ ตารางเมตร หรืออาคารที่ใช้เพื่อเก็บผลิตผลทางการเกษตรที่มีพื้นที่ทุกชั้นในหลังเดียวกันรวมกันไม่เกิน ๑๐๐ ตารางเมตร หรืออาคารเพื่อการเลี้ยงสัตว์ที่มีพื้นที่ทุกชั้นในหลังเดียวกันรวมกันไม่เกิน ๑๐๐ ตารางเมตร หรือรั้ว กำแพง หรือประตูที่เป็นอาคารตามกฎหมายว่าด้วยการควบคุมอาคาร ให้เรียกเก็บในอัตรา ดังต่อไปนี้

๑. ใบอนุญาตก่อสร้าง	ฉบับละ	๒๐	บาท
๒. ใบอนุญาตตัดแปลง	ฉบับละ	๑๐	บาท
๓. ใบอนุญาตรื้อถอน	ฉบับละ	๑๐	บาท
๔. ใบอนุญาตเคลื่อนย้าย	ฉบับละ	๑๐	บาท

(๕) อาคารอื่นนอกจากอาคารตาม (๔) ให้เรียกเก็บในอัตรา ดังต่อไปนี้

๑. ใบอนุญาตก่อสร้าง	ฉบับละ	๒๐๐	บาท
๒. ใบอนุญาตตัดแปลง	ฉบับละ	๑๐๐	บาท
๓. ใบอนุญาตรื้อถอน	ฉบับละ	๕๐	บาท
๔. ใบอนุญาตเคลื่อนย้าย	ฉบับละ	๕๐	บาท

๕. รายละเอียดประกอบการเขียนแบบเพื่อยื่นขออนุญาตปลูกสร้างอาคาร

๑. มาตรฐาน ขนาด น้ำหนัก ระยะเวลา และหน่วยการคำนวณต่าง ๆ ให้ใช้มาตราเมตริก

๒. แผนผังบริเวณ

๒.๑ ใช้มาตราส่วนไม่เล็กกว่า ๑ ใน ๕๐๐

๒.๒ แสดงลักษณะที่ตั้งและขอบเขตของที่ดิน และอาคารที่ขออนุญาตพร้อมเครื่องหมายทิศ

๒.๓ แสดงขอบนอกของอาคารที่มีอยู่แล้ว

๒.๔ แสดงระยะห่างจากขอบนอกของอาคารที่ขออนุญาตถึงขอบเขตของที่ดินทุกด้าน

๒.๕ แสดงทางระบายน้ำออกจากอาคารไปสู่ทางระบายน้ำสาธารณะหรือวิธีระบายน้ำด้วยวิธีอื่น

พร้อมทั้งแสดงเครื่องหมายชี้ทิศทางน้ำไหลและส่วนลาด

๒.๖ แสดงลักษณะและขอบเขตของที่ดินสาธารณะและอาคารในบริเวณที่ดินที่ติดต่อด้านข้าง

๒.๗ แสดงระดับพื้นชั้นล่างของอาคารและความสัมพันธ์ระดับทางหรือถนนสาธารณะที่ใกล้ที่สุดและ

ระดับพื้นดิน

๓. แบบก่อสร้าง

๓.๑ ใช้มาตราส่วนไม่เล็กกว่า ๑ ใน ๑๐๐ แต่ถ้าอาคารที่มีความกว้าง ความยาว หรือความสูงเกิน ๙๐ เมตร จะใช้มาตราส่วนเล็กกว่า ๑ ใน ๑๐๐ ก็ได้ แต่ต้องไม่เล็กกว่า ๑ ใน ๒๕๐

๓.๒ แสดงรูปด้านไม่น้อยกว่า ๒ ด้าน พร้อมรูปตัดทางขวาง และทางยาว

๓.๓ แสดงแปลนฐานรากอาคาร และแปลนพื้นอาคารชั้นต่าง ๆ พร้อมทั้งแปลนโครงสร้างชั้นต่าง ๆ

๓.๔ แสดงรายละเอียดสำคัญ ขนาด และ วัสดุก่อสร้าง

๓.๕ แสดงประโยชน์ในการใช้สอยต่าง ๆ ของอาคารอย่างชัดเจน

๓.๖ แบบก่อสร้างต่อเติมให้แสดงส่วนอาคารเดิมด้วย

๔. แผนผัง แบบก่อสร้าง รายการก่อสร้าง และรายการคำนวณทุกแผ่น ให้ลงลายมือชื่อ และให้ระบุสำนักงาน หรือที่อยู่ พร้อมทั้งคุณสมบัติของผู้รับผิดชอบงานออกแบบ หรือผู้รับผิดชอบงานออกแบบและคำนวณ

๖. เอกสารที่ใช้ประกอบคำร้องขออนุญาตก่อสร้าง/ตัดแปลง/รื้อถอน

๑. คำร้องขออนุญาต (แบบฟอร์ม ข.๑)

๒. สำเนาบัตรประชาชนและทะเบียนบ้านของผู้ขออนุญาต (พร้อมรับรองสำเนา) จำนวน ๒ ชุด

๓. สำเนาโฉนดแปลงที่ขออนุญาต ถ่ายเอกสารทุกหน้า ห้ามยืมขยาย (พร้อมรับรองสำเนา) จำนวน ๒ ชุด

๔. หนังสือมอบอำนาจ (กรณีผู้ยื่นขออนุญาตฯ มิใช่เจ้าของอาคาร)

๕. สำเนาบัตรประชาชนและทะเบียนบ้านของเจ้าของที่ดิน ในกรณีเจ้าของที่ดินไม่ได้เป็นผู้ขออนุญาต (พร้อมรับรองสำเนา)

๖. หนังสือยินยอมให้ทำการก่อสร้างอาคารในที่ดิน ในกรณีเจ้าของที่ดินไม่ได้เป็นผู้ขออนุญาต

๗. หนังสือแสดงความยินยอมของผู้ควบคุมงาน ก่อสร้าง/รื้อถอน (น.๔)

๘. หนังสือรับรองของผู้ประกอบวิชาชีพวิศวกรรมควบคุมหรือสถาปัตยกรรมควบคุม น.๒ กรณีอาคารเข้าข่ายวิชาชีพ วิศวกรควบคุมหรือวิชาชีพสถาปัตยกรรมควบคุม

๙. สำเนาบัตรประจำตัวของสถาปนิกหรือวิศวกร กรณีอาคารเข้าข่ายวิชาชีพ วิศวกรควบคุมหรือวิชาชีพสถาปัตยกรรมควบคุม

๑๐. รายการคำนวณโครงสร้างอาคารที่สร้างด้วยวัสดุถาวรและวัสดุทนไฟ

๑๑. พื้นที่ตั้งแต่ ๑๕๐ ตารางเมตร ขึ้นไป ต้องมีสถาปนิกรับรองแบบแปลน

๑๒. หนังสือยินยอมตกลงทำผนังร่วม หรือก่อสร้างชิดเขตที่ดิน (แล้วแต่กรณี)

๑๓. ผังบริเวณ (ผังสังเขป) จำนวน ๕ ชุด

๑๔. แบบแปลนการก่อสร้าง จำนวน ๕ ชุด

๑๕. แบบแปลนมาตรฐาน จำนวน ๓ ชุด

๑๖. แบบแปลนการก่อสร้างรั้ว จำนวน ๓ ชุด

๑๗. แบบแปลนรื้อถอนอาคาร จำนวน ๓ ชุด

❖ บทกำหนดโทษ ❖

ตามพระราชบัญญัติควบคุมอาคาร พ.ศ. ๒๕๒๒

และ

กฎกระทรวงที่ออกตามความในพระราชบัญญัติควบคุมอาคาร พ.ศ. ๒๕๒๒

๑. ผู้ใดก่อสร้าง ดัดแปลง รื้อถอน หรือเคลื่อนย้ายอาคารโดยเจ้าของอาคารไม่ได้รับอนุญาตจากเจ้าพนักงานท้องถิ่นหรือไม่ได้แจ้งต่อเจ้าพนักงานท้องถิ่นและดำเนินการตาม มาตรา ๓๙ ทวิ ต้องระวางโทษจำคุกไม่เกิน ๓ เดือน หรือปรับไม่เกินหกหมื่นบาทหรือทั้งจำทั้งปรับ

นอกจากจะต้องระวางโทษตามวรรคหนึ่งแล้ว จะต้องระวางโทษปรับอีกวันละไม่เกินหนึ่งหมื่นบาท ตลอดเวลาที่ยังฝ่าฝืนหรือจนกว่าจะได้ปฏิบัติให้ถูกต้อง

๒. ผู้ใดได้รับคำสั่งจากเจ้าพนักงานท้องถิ่นและฝ่าฝืนคำสั่งดังกล่าว นอกจากจะต้อง ระวางโทษตามข้อหนึ่งแล้วต้องระวางโทษจำคุกไม่เกินหกเดือน หรือปรับไม่เกินสามหมื่นบาท ตลอดเวลาที่ฝ่าฝืนหรือจนกว่าจะได้ปฏิบัติให้ถูกต้อง

๓. ถ้าเป็นการกระทำของผู้ดำเนินการ ต้องระวางโทษเป็นสองเท่าของโทษที่บัญญัติไว้สำหรับความผิดนั้น ๆ

๔. ถ้าเป็นการกระทำอันเกี่ยวกับอาคารเพื่อพาณิชย์กรรม อุตสาหกรรม การศึกษาหรือการสาธารณสุข หรือเป็นการกระทำในทางการค้าเพื่อให้เช่า ซื้อ ขาย หรือจำหน่าย โดยมีค่าตอบแทน ซึ่งอาคารใด ผู้กระทำความผิดต้องระวางโทษเป็นสองเท่าของโทษที่บัญญัติไว้สำหรับความผิดนั้น ๆ

๕. ผู้รับคำสั่งใดไม่พอใจคำสั่งของเจ้าพนักงานท้องถิ่น มีสิทธิอุทธรณ์ต่อคณะกรรมการพิจารณาอุทธรณ์ ตามมาตรา ๕๒ แห่ง พระราชบัญญัติควบคุมอาคาร พ.ศ. ๒๕๒๒ และแก้ไขเพิ่มเติม ภายในสามสิบวัน นับแต่วันที่ทราบ