

แผนพัฒนาบุคลากร 3 ปี

เทศบาลตำบลสันป่าตอง
อำเภอสันป่าตอง จังหวัดเชียงใหม่
ประจำปีงบประมาณ 2567-2569



สารบัญ

เรื่อง	หน้า
ส่วนที่ ๑ หลักการและเหตุผล	๑
๑.๑ หลักการและเหตุผล	๑
๑.๒ วัตถุประสงค์	๒
๑.๓ ขอบเขตและแนวทางในการจัดทำแผนการพัฒนาบุคลากร	๓
ส่วนที่ ๒ การวิเคราะห์สถานการณ์พัฒนาบุคลากร	๔
๒.๑ ภารกิจ อำนาจหน้าที่ของเทศบาลตำบลสันป่าตอง	๔
๒.๒ ภารกิจหลักและภารกิจรอง ที่เทศบาลตำบลสันป่าตองจะดำเนินการ	๖
๒.๓ การวิเคราะห์ความต้องการพัฒนาของบุคลากร	๖
๒.๔ การวิเคราะห์สภาพแวดล้อม	๗
๒.๕ โครงสร้างการแบ่งส่วนราชการตามแผนอัตรากำลัง ๓ ปี	๙
๒.๖ อัตรากำลังของเทศบาลตำบลสันป่าตอง	๑๐
๒.๗ การจำแนกระดับคุณวุฒิทางการศึกษาของบุคลากร	๑๑
๒.๘ สายงานของข้าราชการหรือพนักงานส่วนท้องถิ่นของเทศบาลตำบลสันป่าตอง	๑๑
๒.๙ โครงสร้างอายุข้าราชการหรือพนักงานส่วนท้องถิ่น	๑๒
๒.๑๐ การสูญเสียกำลังคนจากการเกษียณอายุในระยะเวลา ๓ ปี	๑๓
ส่วนที่ ๓ หลักสูตรพัฒนาบุคลากร	๑๔
๓.๑ เป้าหมายของการพัฒนา	๑๔
๓.๒ หลักสูตรการพัฒนาสำหรับข้าราชการหรือพนักงานส่วนท้องถิ่น	๑๔
๓.๓ วิธีการพัฒนาบุคลากรของเทศบาลตำบลสันป่าตอง	๑๕
๓.๔ การพัฒนาบุคลากรของเทศบาลตำบลสันป่าตอง	๑๘
๓.๕ ประกาศคุณธรรมจริยธรรมของข้าราชการหรือพนักงานส่วนท้องถิ่นและลูกจ้าง	๑๘
๓.๖ การพัฒนาข้าราชการหรือพนักงานส่วนท้องถิ่นตามหลักสูตรสายงาน	๑๙
ส่วนที่ ๔ ยุทธศาสตร์การพัฒนาบุคลากร	๒๑
๔.๑ วิสัยทัศน์ (Vision)	๒๑
๔.๒ พันธกิจด้านการพัฒนาทรัพยากรบุคคล (Mission)	๒๑
๔.๓ ค่านิยม	๒๑
๔.๔ เป้าประสงค์	๒๒
๔.๕ ยุทธศาสตร์การพัฒนาบุคลากร	๒๒
ส่วนที่ ๕ การติดตามประเมินผลการพัฒนาบุคลากร	๒๘
๕.๑ ความรับผิดชอบ	๒๘
๕.๒ การติดตามและประเมินผล	๒๘
๕.๓ บทสรุป	๒๙

สารบัญ

เรื่อง

หน้า

ภาคผนวก

๑. บทสรุปสำหรับผู้บริหารการสำรวจข้อมูลความต้องการฝึกอบรมของบุคลากร
๒. สำเนาคำสั่งแต่งตั้งคณะกรรมการแผนพัฒนาบุคลากร
๓. สำเนารายงานการประชุมคณะกรรมการแผนพัฒนาบุคลากร

ส่วนที่ ๑ หลักการและเหตุผล

๑.๑ หลักการและเหตุผล

การพัฒนาบุคลากรท้องถิ่นเป็นสิ่งสำคัญอย่างยิ่ง เพราะบุคลากรท้องถิ่นเป็นทรัพยากรที่มีค่าที่สุดของเทศบาลตำบลสันป่าตอง (อปท.) การพัฒนาบุคลากรท้องถิ่นจะช่วยให้เทศบาลตำบลสันป่าตองบรรลุภารกิจและเป้าหมายได้สำเร็จ การพัฒนาบุคลากรท้องถิ่นสามารถทำได้ด้วยวิธีการต่างๆ เช่น การฝึกอบรม การศึกษาดูงาน การมอบหมายงานใหม่ การโค้ชชิ่ง และการให้คำปรึกษา

แผนพัฒนาบุคลากรท้องถิ่นเป็นแผนที่มีวัตถุประสงค์เพื่อพัฒนาบุคลากรท้องถิ่นให้มีความรู้ ทักษะและความสามารถที่จำเป็น เพื่อปฏิบัติงานได้อย่างมีประสิทธิภาพและประสิทธิผล แผนพัฒนาบุคลากรท้องถิ่นควรครอบคลุมเนื้อหาต่างๆ เช่น การพัฒนาความรู้ การพัฒนาทักษะ และการพัฒนาความสามารถ แผนพัฒนาบุคลากรท้องถิ่นควรมีความสอดคล้องกับพันธกิจ วัตถุประสงค์ แผนงาน งบประมาณ และทรัพยากรของเทศบาลตำบลสันป่าตอง รวมไปถึงความต้องการของประชาชนและชุมชน

การพัฒนาบุคลากรท้องถิ่นเป็นการลงทุนที่คุ้มค่า เพราะเป็นการลงทุนเพื่อพัฒนาทรัพยากรบุคคลของเทศบาลตำบลสันป่าตอง ซึ่งจะส่งผลดีต่อการให้บริการแก่ประชาชนและชุมชน เพื่อให้องค์กรสามารถใช้และพัฒนาความรู้ ที่มีอยู่ภายในองค์กรได้อย่างมีประสิทธิภาพและปรับเปลี่ยนวิทยาการความรู้ใหม่มาใช้กับองค์กรได้อย่างเหมาะสมทำให้เทศบาลตำบลสันป่าตองมีความจำเป็นต้องจัดทำแผนพัฒนาบุคลากร ๓ ปี ขึ้นภายใต้หลักเกณฑ์ ระเบียบกฎหมายที่เกี่ยวข้องดังนี้

๑) รัฐธรรมนูญแห่งราชอาณาจักรไทย มาตรา ๒๕๘ ข (๔) ได้กำหนดไว้ว่า “ให้มีการปรับปรุงและพัฒนาการบริหารงานบุคคลภาครัฐเพื่อจูงใจให้ผู้มีความรู้ความสามารถอย่างแท้จริงเข้ามาทำงานในหน่วยงานของรัฐ และสามารถเจริญก้าวหน้าได้ตามความสามารถและผลสัมฤทธิ์ของงานของแต่ละบุคคล มีความซื่อสัตย์สุจริต กล้าตัดสินใจและกระทำในสิ่งที่ถูกต้องโดยคิดถึงประโยชน์ส่วนรวมมากกว่าประโยชน์ส่วนตัว มีความคิดสร้างสรรค์และคิดค้นนวัตกรรมใหม่ ๆ เพื่อให้การปฏิบัติราชการและการบริหารราชการแผ่นดินเป็นไปอย่างมีประสิทธิภาพ และมีมาตรการคุ้มครองป้องกันบุคลากรภาครัฐจากการใช้อำนาจโดยไม่เป็นธรรมของผู้บังคับบัญชา

๒) พระราชกฤษฎีกาว่าด้วยหลักเกณฑ์และวิธีการบริหารจัดการบ้านเมืองที่ดี พ.ศ. ๒๕๔๖ กำหนดให้ส่วนราชการมีหน้าที่พัฒนาความรู้ในส่วนราชการ เพื่อให้มีลักษณะเป็นองค์กรแห่งการเรียนรู้อย่างสม่ำเสมอ โดยต้องรับรู้ข้อมูลข่าวสารและสามารถประมวลผลความรู้ในด้านต่าง ๆ เพื่อนำมาประยุกต์ใช้ในการปฏิบัติราชการได้อย่างถูกต้อง รวดเร็วและเหมาะสมต่อสถานการณ์ รวมทั้งต้องส่งเสริมและพัฒนาความรู้ความสามารถ สร้างวิสัยทัศน์และปรับเปลี่ยนทัศนคติของข้าราชการในสังกัดให้เป็นบุคลากรที่มีประสิทธิภาพและมีการเรียนรู้ร่วมกัน ทั้งนี้ เพื่อประโยชน์ในการปฏิบัติราชการของส่วนราชการให้สอดคล้องกับการบริหารราชการให้เกิดผลสัมฤทธิ์

๓) ตามประกาศหลักเกณฑ์การจัดทำแผนแม่บทการพัฒนาข้าราชการหรือพนักงานส่วนท้องถิ่นและประกาศคณะกรรมการข้าราชการหรือพนักงานท้องถิ่น เรื่อง หลักเกณฑ์และเงื่อนไขเกี่ยวกับการบริหารงานบุคคลของเทศบาลตำบลสันป่าตอง หมวดที่ ๑๒ ส่วนที่ ๓ การพัฒนาข้าราชการหรือพนักงานส่วนท้องถิ่นกำหนดให้เทศบาลตำบลสันป่าตอง มีการพัฒนาผู้ได้รับการบรรจุเข้ารับราชการเป็นข้าราชการหรือพนักงานส่วนท้องถิ่นก่อนมอบหมายหน้าที่ให้ปฏิบัติเพื่อให้รู้ระเบียบแบบแผนของทางราชการ หลักและวิธีปฏิบัติราชการ บทบาท และหน้าที่ของข้าราชการหรือพนักงานส่วนท้องถิ่น ในระบอบประชาธิปไตยอันมี



พระมหากษัตริย์ทรงเป็นประมุข และแนวทางปฏิบัติตนเพื่อเป็นข้าราชการหรือพนักงานส่วนท้องถิ่นที่ดี โดยเทศบาลตำบลสันป่าตอง ต้องดำเนินการพัฒนาให้ครบถ้วน ตามหลักสูตรที่คณะกรรมการข้าราชการหรือพนักงานส่วนท้องถิ่น (ก.จ.จ. ก.ท.จ. และ ก.อบต.จังหวัด) กำหนด และกำหนดให้เทศบาลตำบลสันป่าตอง จัดทำแผนการพัฒนาบุคลากร เพื่อเพิ่มพูนความรู้ ทักษะ ทักษะศตวรรษที่ ๒๑ คุณธรรมและจริยธรรม อันจะทำให้ปฏิบัติหน้าที่ราชการในตำแหน่งนั้นได้อย่างมีประสิทธิภาพ ในการจัดทำแผนการพัฒนาข้าราชการหรือพนักงานส่วนท้องถิ่น ต้องกำหนดตามกรอบของแผนพัฒนาที่คณะกรรมการกลางข้าราชการหรือพนักงานส่วนท้องถิ่น (ก.จ. ก.ท. และ ก.อบต.) กำหนด โดยให้กำหนดเป็นแผนการพัฒนาบุคลากรของเทศบาลตำบลสันป่าตอง มีระยะเวลา ๓ ปี ตามกรอบของแผนอัตรากำลังของเทศบาลตำบลสันป่าตอง นั้น

๔) สถานการณ์การเปลี่ยนแปลง ภายใต้กระแสแห่งการปฏิรูประบบราชการ และการเปลี่ยนแปลงด้านเทคโนโลยี การบริหารจัดการยุคใหม่ ผู้นำหรือผู้บริหารองค์กรต่าง ๆ ต้องมีความตื่นตัวและเกิดความพยายามปรับตัวในรูปแบบต่าง ๆ โดยเฉพาะการเร่งรัดพัฒนาทรัพยากรมนุษย์และองค์กร การปรับเปลี่ยนวิถีคิด วิธีการทำงาน เพื่อแสวงหารูปแบบใหม่ ๆ และนำระบบมาตรฐานในระดับต่าง ๆ มาพัฒนาองค์กรซึ่งนำไปสู่แนวคิดการพัฒนา ระบบบริหารความรู้ภายในองค์กร เพื่อให้องค์กรสามารถใช้และพัฒนาความรู้ที่มีอยู่ภายในองค์กรได้อย่างมีประสิทธิภาพและปรับเปลี่ยนวิทยาการความรู้ใหม่มาใช้กับองค์กรได้อย่างเหมาะสม

เพื่อให้สอดคล้องกับแนวทางดังกล่าวเทศบาลตำบลสันป่าตอง จึงได้จัดทำแผนการพัฒนาบุคลากรเทศบาลตำบลสันป่าตอง ๓ ปี ประจำปีงบประมาณ ๒๕๖๗ - ๒๕๖๙ ขึ้น เพื่อใช้เป็นแนวทางในการพัฒนาข้าราชการองค์การบริหารส่วนจังหวัด พนักงานเทศบาล พนักงานส่วนตำบล ข้าราชการหรือพนักงานครู และบุคลากรทางการศึกษา ลูกจ้างประจำ และพนักงานจ้าง เป็นเครื่องมือในการบริหารงานบุคคล อีกทั้งยังเป็นการพัฒนาเพื่อเพิ่มพูนความรู้ ทักษะ ทักษะศตวรรษที่ ๒๑ คุณธรรม จริยธรรมของบุคลากร เทศบาลตำบลสันป่าตอง อำเภอ สันป่าตอง จังหวัดเชียงใหม่ ในการปฏิบัติราชการและตอบสนองความต้องการของประชาชนได้อย่างมีประสิทธิภาพและประสิทธิผล

๑.๒ วัตถุประสงค์

คำอธิบาย : ให้เทศบาลตำบลสันป่าตอง ระบุวัตถุประสงค์ของการจัดทำแผนพัฒนาบุคลากรเทศบาลตำบลสันป่าตอง ๓ ปี ตามเหตุผลและความจำเป็นของเทศบาลตำบลสันป่าตอง แต่ละแห่ง เช่น

๑) เพื่อให้เทศบาลตำบลสันป่าตองมีการพัฒนาบุคลากรของเทศบาลตำบลสันป่าตองเป็นไปตามหลักสูตรมาตรฐานกำหนดตำแหน่งและตามที่ ก.จ. ก.ท. และ ก.อบต. กำหนด

๒) เพื่อให้เทศบาลตำบลสันป่าตอง มีเครื่องมือในการส่งเสริมให้บุคลากรเทศบาลตำบลสันป่าตอง มีกรอบความรู้ทักษะ และสมรรถนะ ที่เหมาะสมในการปฏิบัติงาน ตามมาตรฐานที่คณะกรรมการข้าราชการหรือพนักงานส่วนท้องถิ่น (ก.จ. ก.ท. และ ก.อบต.) กำหนด

๓) เพื่อให้ข้าราชการหรือพนักงานส่วนท้องถิ่น มีการบริหารการเรียนรู้และพัฒนาตนเอง โดยการประเมินและวางแผนการพัฒนาของตนเองอย่างต่อเนื่อง เพื่อให้สามารถทำงานได้อย่างมีประสิทธิภาพในบริบทที่เปลี่ยนแปลงอย่างรวดเร็ว

๔) เพื่อให้บุคลากรท้องถิ่นมีความรู้ทั้งในด้านพื้นฐานในการปฏิบัติราชการ ด้านการพัฒนาเกี่ยวกับงานในหน้าที่ ด้านความรู้ความสามารถและทักษะของงานแต่ละตำแหน่ง ด้านการบริหารและด้านคุณธรรมและจริยธรรม



๕) เพื่อให้เทศบาลตำบลสันป่าตอง สร้างองค์กรแห่งการเรียนรู้ ที่เอื้อให้บุคลากรเกิดการเรียนรู้ และการพัฒนาอย่างต่อเนื่อง เพื่อพัฒนาและปรับปรุงการปฏิบัติราชการ สร้างสรรค์นวัตกรรมทั้งผลิตผลและการให้บริการ เพื่อเพิ่มประสิทธิภาพและประสิทธิผลในการบรรลุเป้าหมายตามภารกิจหน้าที่

๑.๓ ขอบเขตและแนวทางในการจัดทำแผนการพัฒนาบุคลากร

จากหลักการและเหตุผล และความจำเป็นของเทศบาลตำบลสันป่าตอง โดยคณะกรรมการการจัดทำแผนพัฒนาบุคลากรของเทศบาลตำบลสันป่าตอง พิจารณาเห็นสมควรให้จัดทำแผนการพัฒนาบุคลากรเทศบาลตำบลสันป่าตอง โดยให้มีขอบเขต เนื้อหาครอบคลุมในด้านต่าง ๆ ดังต่อไปนี้ เช่น

๑) การกำหนดหลักสูตร การพัฒนาหลักสูตร วิธีการพัฒนา ระยะเวลาและงบประมาณ ในการพัฒนาข้าราชการองค์การบริหารส่วนจังหวัด พนักงานเทศบาล พนักงานส่วนตำบล ข้าราชการ หรือพนักงานครูและบุคลากรทางการศึกษา ลูกจ้างประจำ และพนักงานจ้าง ให้มีความสอดคล้องกับตำแหน่งและระดับตำแหน่งในแต่ละสายงาน ที่ดำรงอยู่ตามกรอบแผนพัฒนาบุคลากร ๓ ปี

๒) ให้บุคลากรของเทศบาลตำบลสันป่าตอง ต้องได้รับการพัฒนาความรู้ ความสามารถในหลักสูตรใดหลักสูตรหนึ่ง หรือหลายหลักสูตรอย่างน้อยปีละ ๑ ครั้ง หรือตามที่ผู้บริหารท้องถิ่นเห็นสมควร ได้แก่

- ๑) หลักสูตรความรู้พื้นฐานในการปฏิบัติราชการ
- ๒) หลักสูตรการพัฒนาเกี่ยวกับงานในหน้าที่รับผิดชอบ
- ๓) หลักสูตรความรู้ และทักษะเฉพาะของงานในแต่ละตำแหน่งตามมาตรฐานกำหนดตำแหน่ง
- ๔) หลักสูตรด้านการบริหาร และ
- ๕) หลักสูตรด้านคุณธรรมและจริยธรรม

๓) วิธีการพัฒนาบุคลากร เทศบาลตำบลสันป่าตอง จะเป็นหน่วยดำเนินการเอง หรือดำเนินการร่วมกับ ก.จ. ก.ท. และ ก.อบต. หรือ ก.จ.จ. ก.ท.จ. และ ก.อบต.จังหวัด หรือหน่วยงานอื่น โดยวิธีการพัฒนาวิธีใดวิธีหนึ่งหรือหลายวิธีก็ได้ ตามความจำเป็นและความเหมาะสม ได้แก่

- ๑) การปฐมนิเทศ
- ๒) การฝึกอบรม
- ๓) การศึกษาหรือดูงาน
- ๔) การประชุม การประชุมเชิงปฏิบัติการ หรือการสัมมนา
- ๕) การสอนงาน การให้คำปรึกษาหรือวิธีการอื่นที่เหมาะสม และ
- ๖) การเรียนรู้ผ่านระบบสื่ออิเล็กทรอนิกส์ (e-Learning)

๔) เทศบาลตำบลสันป่าตอง จะจัดสรรงบประมาณสำหรับการพัฒนาบุคลากรตามแผนการพัฒนาบุคลากรอย่างชัดเจนแน่นอน โดยคำนึงถึงความประหยัดคุ้มค่า เพื่อให้การพัฒนาบุคลากรเป็นไปอย่างมีประสิทธิภาพและประสิทธิผล

๕) เทศบาลตำบลสันป่าตอง จะมีการติดตามประเมินผลการพัฒนาบุคลากรให้สอดคล้องกับทักษะความรู้ และสมรรถนะของข้าราชการหรือพนักงานส่วนท้องถิ่นให้บรรลุผลสัมฤทธิ์ตามแผนพัฒนาบุคลากร และเพื่อให้เป็นประโยชน์ในการวางแผนอัตรากำลัง การวางแผนบริหารบุคลากร การวางแผนเส้นทางความก้าวหน้าของบุคลากรซึ่งมีความสำคัญและจำเป็นในการพัฒนาเทศบาลตำบลสันป่าตองและการวางแผนพัฒนาบุคลากรเทศบาลตำบลสันป่าตอง ๓ ปีถัดไป

ส่วนที่ ๒ การวิเคราะห์สถานการณ์พัฒนาบุคลากร

๒.๑ ภารกิจ อำนาจหน้าที่ของเทศบาลตำบลสันป่าตอง

ภารกิจ อำนาจหน้าที่ของเทศบาลตำบลสันป่าตอง จะมีความเปลี่ยนแปลงไปตามทิศทางการพัฒนาของประเทศและนโยบายของรัฐบาล เทศบาลจึงต้องเตรียมความพร้อมเพื่อรองรับการเปลี่ยนแปลงดังกล่าว ให้สอดคล้องกับทิศทางการพัฒนาของประเทศและนโยบายของรัฐบาล มีการปรับปรุงโครงสร้างและระบบการบริหารงานให้มีประสิทธิภาพและประสิทธิผล พัฒนาบุคลากรให้มีความรู้และทักษะที่ทันสมัย มีระบบเทคโนโลยีสารสนเทศที่ทันสมัย มีระบบการมีส่วนร่วมของประชาชนในการบริหารงานของเทศบาลสอดคล้องกับร่างหรือแผนอัตรากำลัง ๓ ปี เช่น

(๑) ด้านโครงสร้างพื้นฐาน มีภารกิจที่เกี่ยวข้อง เช่น

- ๑) การสร้างและบำรุงรักษาทางบกและทางน้ำที่เชื่อมต่อระหว่างท้องถิ่นอื่น
- ๒) การก่อสร้างสนามกีฬาเพื่อเป็นสถานที่ออกกำลังกาย
- ๓) การก่อสร้างอาคารกิจกรรมเอนกประสงค์
- ๔) การก่อสร้างรางระบายน้ำ คสล.
- ๕) การจัดให้มีและการบำรุงทางน้ำและทางบก
- ๖) การจัดให้มีและบำรุงทางระบายน้ำ
- ๗) การจัดให้มีน้ำสะอาดหรือการประปา
- ๘) การปรับปรุงภูมิทัศน์สวนสาธารณะ
- ๙) การจัดให้มีและการบำรุงการไฟฟ้าหรือแสงสว่างโดยวิธีอื่น

(๒) ด้านส่งเสริมคุณภาพชีวิต มีภารกิจที่เกี่ยวข้อง เช่น

- ๑) การจัดการศึกษาปฐมวัย
- ๒) การจัดให้มีศูนย์บริการพยาบาล การป้องกันและการควบคุมโรคติดต่อ
- ๓) การป้องกัน การบำบัดโรค และการจัดตั้งและบำรุงสถานพยาบาล
- ๔) การสังคมสงเคราะห์ และการพัฒนาคุณภาพชีวิตเด็ก สตรี คนชราและผู้ด้อยโอกาส
- ๕) การรักษาความสะอาดของถนน ทางเดิน และที่สาธารณะ
- ๖) การจัดให้มีการบำรุงสถานที่สำหรับนักกีฬา การพักผ่อนหย่อนใจ สวนสาธารณะ สวนสัตว์ ตลอดจนสถานที่ประชุมอบรมราษฎร
- ๗) การบำรุงและส่งเสริมการทำมาหากินของราษฎร

(๓) ด้านการจัดระเบียบชุมชน สังคม และการรักษาความสงบเรียบร้อย มีภารกิจที่เกี่ยวข้อง ดังนี้

- ๑) การส่งเสริมประชาธิปไตย ความเสมอภาค และสิทธิเสรีภาพของประชาชน
- ๒) การป้องกันและบรรเทาสาธารณภัย
- ๓) การจัดให้ระบบรักษาความสงบเรียบร้อยภายในจังหวัด
- ๔) การรักษาความสงบเรียบร้อยและศีลธรรมอันดีของประชาชนในเขตท้องถิ่น



ดังนี้

(๔) ด้านการวางแผน การส่งเสริมการลงทุน พาณิชยกรรมและการท่องเที่ยว มีภารกิจที่เกี่ยวข้อง

- ๑) การจัดทำแผนพัฒนาองค์ปกครองส่วนท้องถิ่น และประสานการจัดทำ
- ๒) แผนพัฒนาจังหวัดตามระเบียบที่คณะรัฐมนตรีกำหนด
- ๓) การจัดตั้งและดูแลตลาดกลาง
- ๔) การส่งเสริมการท่องเที่ยว
- ๕) การพาณิชย์ การส่งเสริมการลงทุนและการทำกิจกรรมไม่ว่าจะดำเนินการเอง
- ๖) หรือร่วมกับบุคคลอื่นหรือจากสหการ

เกี่ยวข้อง ดังนี้

(๕) ด้านการบริหารจัดการและการอนุรักษ์ทรัพยากรธรรมชาติและสิ่งแวดล้อม มีภารกิจที่

- ๑) การคุ้มครอง ดูแลและบำรุงรักษาป่าไม้ ที่ดิน สัตว์ป่า
- ๒) การจัดตั้งและการดูแลระบบบำบัดน้ำเสียรวม
- ๓) การกำจัดมูลฝอยและสิ่งปฏิกูลรวม
- ๔) การจัดการสิ่งแวดล้อมและมลพิษต่าง ๆ
- ๕)

เกี่ยวข้อง ดังนี้

(๖) ด้านการศาสนา ศิลปวัฒนธรรม จารีตประเพณี และภูมิปัญญาท้องถิ่น มีภารกิจที่

- ๑) การจัดการศึกษา
- ๒) บำรุงรักษาศิลปะ จารีตประเพณี ภูมิปัญญาท้องถิ่น และวัฒนธรรมอันดีของท้องถิ่น
- ๓) การส่งเสริมการศึกษา จารีตประเพณี และวัฒนธรรมอันดีงามของท้องถิ่น
- ๔) การจัดให้มีพิพิธภัณฑ์และหอจดหมายเหตุ
- ๕) การศึกษา การทำนุบำรุงศาสนา และการส่งเสริมวัฒนธรรม

(๗) ด้านการบริหารจัดการและการสนับสนุนการปฏิบัติการกิจของส่วนราชการและเทศบาล

ตำบลสันป่าตอง มีภารกิจที่เกี่ยวข้อง ดังนี้

- ๑) สนับสนุนสภาตำบลและเทศบาลตำบลสันป่าตองอื่นในการพัฒนาท้องถิ่น สนับสนุน หรือช่วยเหลือส่วนราชการหรือเทศบาลตำบลสันป่าตองอื่นในการพัฒนาท้องถิ่น
- ๒) ประสานและให้ความร่วมมือในการปฏิบัติหน้าที่ของสภาตำบล และองค์กรปกครองส่วนท้องถิ่นอื่น
- ๓) การแบ่งสรรเงินซึ่งตามกฎหมายจะต้องแบ่งให้แก่สภาตำบลและองค์กรปกครองส่วนท้องถิ่นอื่น
- ๔) การให้บริการแก่เอกชน ส่วนราชการ หน่วยงานของรัฐ รัฐวิสาหกิจ หรือเทศบาลตำบลสันป่าตองอื่น



๒.๒ ภารกิจหลักและภารกิจรองที่เทศบาลตำบลสันป่าตองจะดำเนินการ

เทศบาลตำบลสันป่าตอง นำภารกิจที่ได้วิเคราะห์ตามข้อ ๕ นำมากำหนดภารกิจหลัก และเทศบาลตำบลสันป่าตองนำภารกิจ อำนาจหน้าที่ของเทศบาลตำบลดังกล่าวข้างต้นมาวิเคราะห์แล้ว พิจารณาเห็นว่าภารกิจหลัก และภารกิจรองที่ต้องดำเนินการได้แก่

(๑) ภารกิจหลัก

๑. การสาธารณสุข การเฝ้าระวังและควบคุมโรคติดต่อ
๒. การพัฒนาโครงสร้างพื้นฐาน
๓. การพัฒนาสื่อเทคโนโลยีและนวัตกรรมทางการศึกษา
๔. การก่อสร้างสนามกีฬาเพื่อเป็นสถานที่ออกกำลังกาย

(๒) ภารกิจรอง

๑. การฟื้นฟูวัฒนธรรมและส่งเสริมประเพณีท้องถิ่น
๒. การส่งเสริมการเกษตร
๓. การสนับสนุนและส่งเสริมอาชีพ

๒.๓ การวิเคราะห์ความต้องการพัฒนาของบุคลากร

เทศบาลตำบลสันป่าตอง ได้สำรวจความต้องการของบุคลากร เพื่อนำมาวิเคราะห์และสรุปความต้องการของบุคลากรในการจัดทำแผนพัฒนาบุคลากรให้มีประสิทธิภาพสอดคล้องกับความต้องการของบุคลากรและเทศบาลตำบลสันป่าตอง ในการพัฒนาทักษะ ความรู้ และการพัฒนางานของบุคลากร โดยคำนึงถึงกรอบภารกิจหลักที่เทศบาลตำบลสันป่าตองกำหนดเป็นสำคัญ ตามความต้องการของบุคลากร ดังนี้

(๑) ความต้องการด้านทักษะ

- ๑) ทักษะด้านเทคโนโลยีและนวัตกรรม
- ๒) ทักษะการบริหารโครงการ การจัดการความเสี่ยง
- ๓) ทักษะการสื่อสาร การนำเสนอ และถ่ายทอดความรู้
- ๔) ทักษะด้านการจัดการความเครียด การทำงานร่วมกัน

(๒) ความต้องการด้านความรู้

- ๑) ความรู้เรื่องกฎหมาย ระเบียบ ในการปฏิบัติงาน
- ๒) ความรู้เรื่องจัดซื้อจัดจ้างและกฎระเบียบพัสดุ
- ๓) ความรู้เกี่ยวกับเทคโนโลยีสารสนเทศ
- ๔) ความรู้เรื่อง งานสารบรรณ สิทธิสวัสดิการ

(๓) ความต้องการพัฒนางาน

- ๑) งานสาธารณสุข การเฝ้าระวังและควบคุมโรคติดต่อ
- ๒) งานจัดทำงบประมาณ
- ๓) งานช่าง
- ๔) งานธุรการ งานสารบรรณ งานประชาสัมพันธ์องค์กร

๒.๔ การวิเคราะห์สภาพแวดล้อม

เทศบาลตำบลสันป่าตอง วิเคราะห์สภาพแวดล้อมทั้งปัจจัยภายในและปัจจัยภายนอกที่มีผลต่อการบริหารงานบุคคล ซึ่งจะเป็นเครื่องมือในการประเมินสถานการณ์สำหรับจัดทำแผนพัฒนาบุคลากร ซึ่งจะช่วยทำให้เทศบาลตำบลสันป่าตองวิเคราะห์จุดแข็ง จุดอ่อน โอกาส และอุปสรรคที่มีผลต่อเทศบาลตำบลสันป่าตอง อันจะเป็นประโยชน์ในการพัฒนาทักษะ ความรู้ และการพัฒนางานของบุคลากร ดังนี้

(๑) **จุดแข็ง (Strengths)** เป็นการวิเคราะห์ปัจจัยภายในเทศบาลตำบลสันป่าตอง ว่ามีปัจจัยภายในองค์กรใดที่เป็นข้อได้เปรียบหรือจุดเด่นที่ควรนำมาใช้ในการจัดทำแผนพัฒนาบุคลากรเทศบาลตำบลสันป่าตองได้ และควรดำรงไว้เพื่อการเสริมสร้างความเข้มแข็งของ เทศบาลตำบลสันป่าตอง เช่น

๑. องค์กรมีการแบ่งส่วนราชการภายในและกำหนดหน้าที่ความรับผิดชอบตามโครงสร้างระบบประเภทตำแหน่ง อย่างชัดเจน

๒. มีแผนยุทธศาสตร์การพัฒนาระดับจังหวัดและแผนพัฒนา ขององค์กรที่สอดคล้องกับยุทธศาสตร์การพัฒนาระดับจังหวัดเชียงใหม่

๓. ผู้บริหารมีการส่งเสริมการพัฒนาของบุคลากรอย่างสม่ำเสมอ ทั้งการส่งเสริมในด้านการศึกษาคู่ระดับปริญญาตรีและปริญญาโท การจัดการฝึกอบรมและส่งเสริมให้เข้ารับการฝึกอบรม

๔. องค์กรมีครุภัณฑ์ เครื่องมือและอุปกรณ์สำหรับการดำเนินการด้านโครงสร้างพื้นฐานและป้องกันบรรเทาสาธารณภัยที่มีประสิทธิภาพ เหมาะสมกับการดำเนินงาน

๕. ระบบสาธารณูปโภคของเทศบาลมีความพร้อมในการรองรับความเจริญที่จะเกิดขึ้นในอนาคต

๖. ในเขตเทศบาลมีความเจริญทางด้านเศรษฐกิจ เป็นศูนย์กลางการค้า การเงินและธนาคาร

๗. เป็นที่ตั้งของหน่วยราชการต่าง ๆ และการให้บริการทางการแพทย์ทั้งของรัฐและของเอกชน

๘. มีเส้นทางผ่านไปยังอำเภอต่าง ๆ ในสายใต้ของจังหวัดเชียงใหม่และสถานที่ท่องเที่ยวทางธรรมชาติ

๙. ประชาชนเริ่มมีความตื่นตัวในการอนุรักษ์วัฒนธรรมประเพณีท้องถิ่น

๑๐. ประชาชนให้ความสนใจและมีส่วนร่วมในการเลือกตั้งทั้งในระดับชาติ และท้องถิ่น

๑๑. มีความคุ้นชินการใช้ระบบเทคโนโลยีที่ทันสมัยอยู่เสมอ สามารถปฏิบัติงานได้อย่างรวดเร็ว

(๒) **จุดอ่อน (Weaknesses)** เป็นการวิเคราะห์ปัจจัยภายในเทศบาลตำบลสันป่าตอง ว่ามีปัจจัยภายในองค์กรใดที่เป็นข้อเสียเปรียบหรือจุดด้อยที่ควรปรับปรุงให้ดีขึ้นในการจัดทำแผนพัฒนาบุคลากรเทศบาลตำบลสันป่าตองได้ และขจัดให้หมดไป อันจะเป็นประโยชน์ต่อเทศบาลตำบลสันป่าตอง เช่น

๑. รายได้ที่เทศบาลจัดเก็บเองเป็นสัดส่วนที่น้อย เมื่อเทียบกับงบประมาณที่ได้รับจัดสรรจากรัฐและงบประมาณรายจ่ายที่บรรจุไว้ในแผนพัฒนา

๒. การใช้จ่ายงบประมาณขององค์กร บางโครงการไม่สามารถแสดงให้เห็นถึงความคุ้มค่าและประโยชน์หลากหลายที่ประชาชนจะได้รับอย่างชัดเจน

๓. การจราจรติดขัดในช่วงเวลาเร่งด่วน บนถนนสายเชียงใหม่ - ฮอด ช่วงที่เป็นย่านการค้า ถนนคับแคบ การจอดรถข้างถนนไม่เป็นระเบียบ

๔. สภาพพื้นที่บางแห่ง เป็นที่ลุ่มมักมีน้ำท่วมขังและน้ำเน่าเหม็น ส่งกลิ่นรบกวนในช่วงฤดูฝน อีกทั้ง รางระบายน้ำในเขตเทศบาลยังยังไม่สอดคล้องกับรางหลักของทางหลวง

๕. เยาวชนรุ่นใหม่ไม่ให้ความสนใจวัฒนธรรม ประเพณีดั้งเดิมของท้องถิ่น ปัญหาของกลุ่มเด็กวัยรุ่น ที่มีค่านิยมทางวัตถุ ดิฉันหรืออนิยมในสิ่งของฟุ่มเฟือย

๖. ผลិតภัณฑ์ชุมชน ยังไม่เข้มแข็งพอสำหรับการแข่งขันในตลาดการค้าเสรีและไม่ได้รับความสนใจจากกลุ่มอาชีพอย่างเข้มแข็งและต่อเนื่อง

๗. ไม่มีแหล่งท่องเที่ยวตามธรรมชาติอยู่ในพื้นที่

๘. ประชาชนยังขาดความตระหนัก และความเข้าใจปัญหา ที่เกิดจากภาวะโลกร้อนและผลกระทบ ที่ตามมา ยังมองเป็นเรื่องไกลตัว โดยเฉพาะมักมีการเผาเศษใบไม้ หญ้าแห้ง และขยะ

๑) การปฏิบัติงานระหว่างส่วนราชการยังขาดการทำงานแบบบูรณาการเชื่อมโยงกันขาดการสร้างวัฒนธรรมที่ดีขององค์กร และคุณธรรม จริยธรรม เพื่อให้เกิดแรงจูงใจ ขวัญและกำลังใจ ในการปฏิบัติหน้าที่

(๓) โอกาส (Opportunities) เป็นการวิเคราะห์ปัจจัยภายนอกเทศบาลตำบลสันป่าตอง ว่ามีปัจจัยภายนอกองค์กรใดที่สามารถส่งผลกระทบที่เป็นประโยชน์ทั้งทางตรงและทางอ้อมต่อการดำเนินการการจัดทำแผนพัฒนาบุคลากรเทศบาลตำบลสันป่าตองได้และเทศบาลตำบลสันป่าตอง สามารถสร้างเป็นโอกาสหรือนำข้อดีมาเสริมสร้างให้หน่วยงานเข้มแข็ง

๑) นโยบายของรัฐบาลเอื้อต่อการพัฒนาและการบริหารงานของเทศบาลตำบลสันป่าตอง

๒) กรมส่งเสริมการปกครองท้องถิ่นสนับสนุนการพัฒนาบุคลากรในหลักสูตรต่าง ๆ อย่างต่อเนื่อง

๓) ความเจริญก้าวหน้าทางเทคโนโลยีสารสนเทศ ทำให้ได้รับข้อมูลข่าวสารต่าง ๆ ที่จำเป็นต่อการปฏิบัติงานอยู่เสมอ

๔) ประชาชนมีส่วนร่วมต่อการปฏิบัติงานของเทศบาลตำบลสันป่าตอง

๕) สามารถพัฒนาเป็นสถานที่แวะพักนักท่องเที่ยว และแหล่งจำหน่ายสินค้าชุมชนเป็นศูนย์กลางการค้าขายและการคมนาคมขนส่งขององค์กรปกครองส่วนท้องถิ่นสายใต้ ของจังหวัดเชียงใหม่

(๔) อุปสรรค (Threats) เป็นการวิเคราะห์ปัจจัยภายนอกเทศบาลตำบลสันป่าตองมีปัจจัยภายนอกองค์กรใดที่สามารถส่งผลกระทบเป็นภัยคุกคามก่อให้เกิดผลเสียทั้งทางตรงและทางอ้อมในการจัดทำแผนพัฒนาบุคลากรเทศบาลตำบลสันป่าตองได้ และจำเป็นต้องปรับกลยุทธ์หรือขจัดอุปสรรคหรือภัยคุกคามของเทศบาลตำบลสันป่าตอง เช่น

๑) การจัดสรรงบประมาณของรัฐให้กับเทศบาลตำบลสันป่าตองไม่เพียงพอ

๒) ระเบียบกฎหมายมีการเปลี่ยนแปลงอยู่ตลอดเวลา

๓) ภาวะการแข่งขันทางเศรษฐกิจ ปัญหายาเสพติดในกลุ่มวัยรุ่นและผู้ใช้แรงงานมีแนวโน้ม

ทวีความรุนแรง

๔) มลภาวะอากาศเป็นพิษ (หมอกควันช่วงฤดูแล้ง)

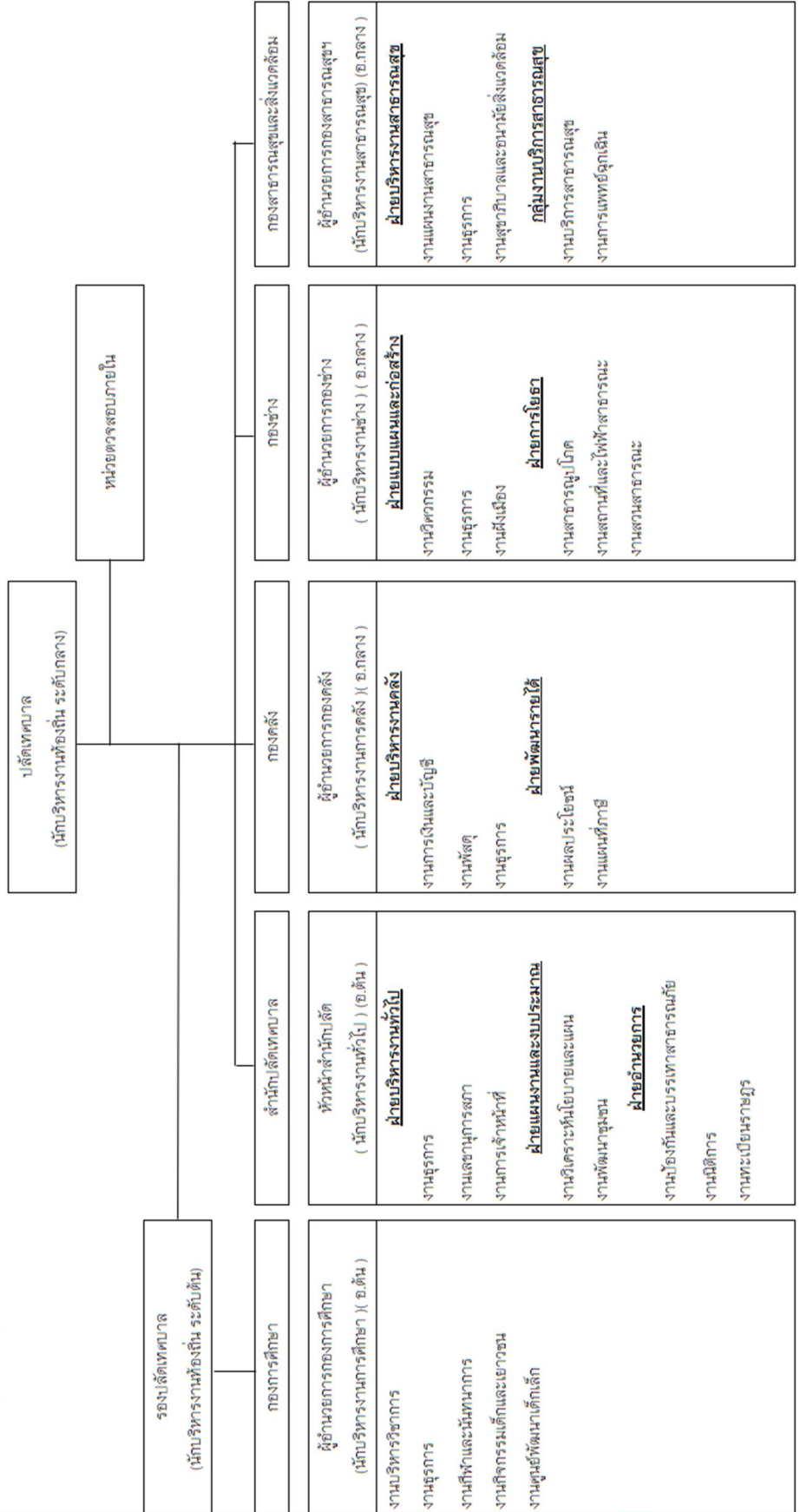
๕. นักท่องเที่ยวที่ใช้เส้นทางถนนเชียงใหม่ - ฮอด ไม่ค่อยแวะพักเพราะใกล้เมืองเชียงใหม่ และไม่มี สิ่งดึงดูดนักท่องเที่ยว

๖. ปัญหาภาวะเงินเฟ้อ ทำให้ค่าครองชีพเพิ่มขึ้น

๗. มีประชากรแฝงที่เข้ามาทำงานและใช้ชีวิตเป็นจำนวนมากจึงมีการใช้ทรัพยากรในพื้นที่เพิ่มขึ้น ส่งผลให้เกิดปัญหาหมอกควันด้านสิ่งแวดล้อม



๒.๕ โครงสร้างการแบ่งส่วนราชการ



สำนัก/กอง	ปลัด/รองปลัด	หัวหน้าตรวจสอบภายใน	สำนักปลัดเทศบาล	กองคลัง	กองช่าง	กองสาธารณสุขฯ	กองการศึกษา	รวม
ปลัด/รอง	๒	๑	๑๙	๑๒	๑๓	๑๖	๕	๗๑
ว่าง	๐	๐	๒	๐	๐	๕	๐	๖
รวม	๒	๑	๒๑	๑๒	๑๓	๒๐	๕	๗๗



๒.๖ กรอบอัตรากำลัง ๓ ปี ของเทศบาลตำบลสันป่าตอง

เทศบาลตำบลสันป่าตอง วิเคราะห์ข้อมูลอัตรากำลังของเทศบาลตำบลสันป่าตองที่มีผลต่อการบริหารงานบุคคล ซึ่งจะเป็นเครื่องมือในการประเมินสถานการณ์สำหรับจัดทำแผนพัฒนาบุคลากร ซึ่งจะช่วยให้เทศบาลตำบลสันป่าตองวิเคราะห์อัตรากำลังของเทศบาลตำบลสันป่าตองที่มีผลต่อเทศบาลตำบลสันป่าตอง ทั้งกรอบอัตรากำลังของเทศบาลตำบลสันป่าตอง การจำแนกระดับคุณวุฒิทางการศึกษาของบุคลากร สายงานของข้าราชการหรือพนักงานส่วนท้องถิ่นของเทศบาลตำบลสันป่าตอง โครงสร้างอายุข้าราชการหรือพนักงานส่วนท้องถิ่น จำแนกตามประเภทตำแหน่ง การสูญเสียกำลังคนจากการเกษียณอายุในระยะเวลา ๓ ปี (ประจำปีงบประมาณ พ.ศ. ๒๕๖๗ - ๒๕๖๙)

ส่วนราชการ	กรอบอัตรากำลังเดิม	กรอบอัตรากำลังตำแหน่งที่คาดว่าจะต้องใช้ในช่วงระยะเวลา ๓ ปีข้างหน้า			อัตรากำลังคนเพิ่ม/ลด			หมายเหตุ
		๒๕๖๗	๒๕๖๘	๒๕๖๙	๒๕๖๗	๒๕๖๘	๒๕๖๙	
สำนักปลัด อบท. (๐๑)								
หัวหน้าสำนักปลัดเทศบาล (นักบริหารงานทั่วไป ระดับต้น)	๑	๑	๑	๑	-	-	-	
หัวหน้าฝ่ายอำนวยการ (นักบริหารงานทั่วไป ระดับต้น)	๑	๑	๑	๑	-	-	-	
หัวหน้าฝ่ายปกครอง (นักบริหารงานทั่วไป ระดับต้น)	๑	๑	๑	๑	-	-	-	
นักจัดการงานทั่วไปปฏิบัติการ/ชำนาญการ	๓	๓	๔	๔	-	+๑	-	กำหนดเพิ่ม
นิติกรปฏิบัติการ/ชำนาญการ	๑	๑	๑	๑	+๒	-	-	กำหนดเพิ่ม
นักทรัพยากรบุคคลปฏิบัติการ/ชำนาญการ	๒	๔	๕	๖	+๒	+๑	+๑	กำหนดเพิ่ม
ลูกจ้างประจำ	๔	๔	๓	๓	-	-๑	-	ยุบเลิก ๑
พนักงานขับรถยนต์								
พนักงานจ้าง								
ผู้ช่วยเจ้าพนักงานธุรการ	๒	๒	๒	๑	-	-	-๑	ว่างให้ยุบ
ผู้ช่วยเจ้าพนักงานป้องกันและบรรเทาสาธารณภัย	๑	๑	๑	๑	-	-	-	
ผู้ช่วยนักจัดการงานทั่วไป	๑	๒	๒	๒	+๑	-	-	
สำนัก/กองคลัง (๐๔)	๑	-	-	-	-๑	-	-	ยุบเลิก
สำนัก/กองช่าง (๐๕)								
สำนัก/กองสาธารณสุขและสิ่งแวดล้อม (๑๖)								
สำนัก/กองยุทธศาสตร์และงบประมาณ (๐๗)								
สำนัก/กองการศึกษา ศาสนาและวัฒนธรรม (๐๘)								
ฯลฯ								
หน่วยตรวจสอบภายใน (๑๒)								
ฯลฯ								
รวม	๑๗	๒๑	๒๒	๒๒	+๔	+๑	-	



กองสาธารณสุขและสิ่งแวดล้อม								
ผู้อำนวยการกองสาธารณสุขและสิ่งแวดล้อม (นักบริหารงานสาธารณสุข ระดับกลาง)	๑	๑	๑	๑	-	-	-	
หัวหน้าฝ่ายบริหารงานสาธารณสุข (นักบริหารงานสาธารณสุข ระดับต้น)	๑	๑	๑	๑	-	-	-	
นักวิชาการสุขาภิบาล ปฏิบัติการ/ชำนาญการ	๑	๑	๑	๑	-	-	-	
หัวหน้ากลุ่มงานบริการสาธารณสุข (กลุ่มงานบริการสาธารณสุข ชำนาญการพิเศษ)	-	๑	๑	๑	+๑	-	-	กำหนดเพิ่ม
พยาบาลวิชาชีพ ปฏิบัติการ/ชำนาญการ	๑	๑	๑	๑	-	-	-	เงินอุดหนุน
เจ้าพนักงานธุรการ ชำนาญงาน	๑	๑	๑	๑	-	-	-	
ลูกจ้างประจำ								
คนงานประจำถาวร	๑	๑	๑	๑	-	-	-	
พนักงานจ้าง								
พนักงานขับรถยนต์	๑	๑	๑	๑	-	-	-	
ผู้ช่วยเจ้าพนักงานธุรการ	๑	๑	๑	๑	-	-	-	
พนักงานขับรถยนต์	-	-	๑	๑	-	+๑	-	กำหนดเพิ่ม
คนงาน	๑	๑	๑	๑	-	-	-	
คนงาน	๑	๑	๑	๑	-	-	-	
คนงาน	๑	๑	๑	๑	-	-	-	
คนงาน	๑	๑	๑	๑	-	-	-	
คนงาน	๑	๑	๑	๑	-	-	-	
คนงาน	๑	๑	๑	๑	-	-	-	
คนงาน	๑	๑	๑	๑	-	-	-	
คนงาน	๑	๑	๑	๑	-	-	-	
คนงาน	๑	๑	๑	๑	-	-	-	
คนงาน	-	๑	๑	๑	+๑	-	-	กำหนดเพิ่ม
คนงาน	-	๑	๑	๑	+๑	-	-	
กองการศึกษา								
ผู้อำนวยการกองการศึกษา (นักบริหารการศึกษา ระดับต้น)	๑	๑	๑	๑	-	-	-	
นักวิชาการศึกษา ปฏิบัติการ/ชำนาญการ	๑	๑	๑	๑	-	-	-	
เจ้าพนักงานธุรการ ชำนาญงาน	๑	๑	๑	๑	-	-	-	
ศูนย์พัฒนาเด็กเล็ก ทต.สันป่าตอง								
(ผู้อำนวยการศูนย์พัฒนาเด็กเล็ก ระดับ)	๑	๑	๑	๑	-	-	-	เงินอุดหนุน
ครู ชำนาญการ	๑	๑	๑	๑	-	-	-	เงินอุดหนุน
ครูผู้ช่วย	๑	๑	๑	๑	-	-	-	เงินอุดหนุน



พนักงานจ้าง								
ผู้ช่วยเจ้าพนักงานธุรการ	๑	๑	๑	๑	-	-	-	
ผู้ดูแลเด็ก	๑	๑	๑	๑	-	-	-	
ผู้ดูแลเด็ก	๑	-	-	-	-๑	-	-	ยุบเลิก
หน่วยตรวจสอบภายใน								
นักวิชาการตรวจสอบภายใน ปฏิบัติการ/ชำนาญการ	๑	๑	๑	๑	-	-	-	ว่างเดิม
รวม	๗๖	๗๖	๗๘	๗๘	-	+๒	-	

๒.๗ การจำแนกระดับคุณวุฒิทางการศึกษาของบุคลากร

คำอธิบาย : ให้เทศบาลตำบลสันป่าตอง วิเคราะห์ข้อมูลการจำแนกระดับคุณวุฒิทางการศึกษาของบุคลากรในสังกัดเทศบาลตำบลสันป่าตองที่มีผลต่อการบริหารงานบุคคล ซึ่งจะเป็นเครื่องมือในการประเมินสถานการณ์สำหรับจัดทำแผนพัฒนาบุคลากรที่จะช่วยให้เทศบาลตำบลสันป่าตองวิเคราะห์คุณวุฒิทางการศึกษาของบุคลากรขององค์กรปกครองส่วนท้องถิ่นที่มีผลต่อเทศบาลตำบลสันป่าตอง เช่น

ประเภท	ต่ำกว่า ปวช.	ปวช. หรือ เทียบเท่า	ปวส. หรือ เทียบเท่า	ปริญญาตรี หรือ เทียบเท่า	ปริญญาโท หรือ เทียบเท่า	ปริญญาเอก หรือ เทียบเท่า	รวม
ข้าราชการหรือพนักงานส่วนท้องถิ่น	-	-	-	๑๕	๒๐	-	๓๕
ข้าราชการหรือพนักงานครูและบุคลากรทางการศึกษา	-	-	-	๑	-	-	๑
ลูกจ้างประจำ	๑	-	๑	-	-	-	๒
พนักงานจ้าง	๕	๑๑	๕	๑๐	-	-	๓๑
รวม	๖	๑๑	๖	๒๖	๒๐	-	๖๘
คิดเป็นร้อยละ	๙	๑๕	๙	๓๘	๒๙	-	๑๐๐.๐๐

๒.๘ สายงานของข้าราชการหรือพนักงานส่วนท้องถิ่นของเทศบาลตำบลสันป่าตอง

เทศบาลตำบลสันป่าตอง วิเคราะห์สายงานของข้าราชการหรือพนักงานส่วนท้องถิ่นของเทศบาลตำบลสันป่าตอง ที่มีผลต่อการบริหารงานบุคคล ซึ่งจะเป็นเครื่องมือวิเคราะห์การพัฒนาบุคลากรในการพัฒนาตามหลักสูตรที่กำหนดตามมาตรฐานกำหนดตำแหน่ง โดยควรมีสัดส่วนในการพัฒนาให้เหมาะสม การคำนึงถึงหลักความอาวุโส ความจำเป็นที่จะนำไปใช้ประกอบเส้นทางความก้าวหน้า และพิจารณาถึงงบประมาณของเทศบาลตำบลสันป่าตองด้วย เช่น



บริหารท้องถิ่น	อำนาจการท้องถิ่น	วิชาการ	ทั่วไป
๑) นักบริหารงานท้องถิ่น	๑) นักบริหารงานทั่วไป ๒) นักบริหารงานการคลัง ๓) นักบริหารงานช่าง ๔) นักบริหารงานสาธารณสุขและสิ่งแวดล้อม ๕) นักบริหารงานการศึกษา	๑) นักจัดการงานทั่วไป ๒) นักทรัพยากรบุคคล ๓) นักวิเคราะห์นโยบายและแผน ๔) นิติกร ๕) นักวิชาการคลัง ๖) นักพัฒนาชุมชน ๗) นักวิชาการจัดเก็บรายได้ ๘) นักวิชาการพัสดุ ๙) นักวิชาการตรวจสอบภายใน ๑๐) พยาบาลวิชาชีพ ๑๑) นักวิชาการสุขาภิบาล ๑๒) นักป้องกันและบรรเทาสาธารณภัย	๑) เจ้าพนักงานธุรการ ๒) เจ้าพนักงานการเงินและบัญชี ๓) นายช่างโยธา ๔) เจ้าพนักงานทะเบียน

๒.๙ โครงสร้างอายุข้าราชการหรือพนักงานส่วนท้องถิ่น จำแนกตามประเภทตำแหน่ง

เทศบาลตำบลสันป่าตอง วิเคราะห์โครงสร้างอายุข้าราชการหรือพนักงานส่วนท้องถิ่น จำแนกตามประเภทตำแหน่งขององค์กรปกครองส่วนท้องถิ่น ที่มีผลต่อการบริหารงานบุคคล ซึ่งจะเป็นเครื่องมือวิเคราะห์การพัฒนาบุคลากรต่อการเปลี่ยนแปลงของสังคมผู้สูงวัยในเทศบาลตำบลสันป่าตองและช่องว่างระหว่างวัยที่เกิดขึ้นในเทศบาลตำบลสันป่าตอง โดยผู้ที่ใกล้เกษียณอายุควรได้รับการพัฒนาในหลักสูตรหรือวิธีการพัฒนาที่เหมาะสม และควรกำหนดให้เป็นผู้ถ่ายทอดความรู้ ประสบการณ์ ให้กับบุคลากรในเทศบาลตำบลสันป่าตองเพื่อพัฒนาความรู้อย่างต่อเนื่อง เช่น

ประเภท	ช่วงอายุ (ปี)								คน	อายุเฉลี่ย
	<= ๒๔	๒๕ - ๒๙	๓๐ - ๓๔	๓๕ - ๓๙	๔๐ - ๔๔	๔๕ - ๔๙	๕๐ - ๕๔	>= ๕๕		
บริหารท้องถิ่น	-	-	-	-	-	-	๑	๑	๒	๕๕.๐๐
อำนาจการท้องถิ่น	-	-	-	-	๑	๕	๔	๒	๑๒	๔๙.๙๒
วิชาการ	-	-	๑	-	๔	๖	๑	-	๑๐	๔๓.๒๐
ทั่วไป	-	-	-	๑	๓	๔	๒	-	๑๐	๔๔.๙๐
ข้าราชการหรือพนักงานครูและบุคลากรทางการศึกษา	-	-	-	-	-	-	๑	-	๑	๕๒.๐๐
ลูกจ้าง	-	-	-	-	-	-	-	๒	๒	๕๘.๐๐
พนักงานจ้าง	-	-	-	๓	๑๘	๔	๕	๑	๓๑	๔๓.๑๓
รวม	-	-	๑	๔	๒๖	๑๗	๑๔	๖	๖๘	๔๙.๕๕
คิดเป็นร้อยละ	๓.๔๙	๑๒.๘๗	๑๑.๗๐	๑๓.๐๔	๒๐.๘๔	๑๗.๖๖	๑๐.๕๗	๘.๘๖	๑๐๐	



๒.๑๐ การสูญเสียกำลังคนจากการเกษียณอายุในระยะ ๓ ปี

เทศบาลตำบลสันป่าตอง วิเคราะห์การสูญเสียกำลังคนจากการเกษียณอายุในระยะ ๓ ปี ของเทศบาลตำบลสันป่าตอง ที่มีผลต่อการบริหารงานบุคคล ซึ่งจะเป็นเครื่องมือวิเคราะห์การวางแผนล่วงหน้าในการกำหนดอัตรากำลังและแผนพัฒนาบุคลากรของเทศบาลตำบลสันป่าตอง เช่น

ลำดับ	สายงาน	ปีงบประมาณที่เกษียณอายุ			รวม
		๒๕๖๗	๒๕๖๘	๒๕๖๙	
๑	นักบริหารงานท้องถิ่น	-	๑	-	๑
๒	นักบริหารงานทั่วไป	-	๑	-	๑
๓	นักบริหารงานการคลัง	๑	-	-	๑
๔	นักบริหารงานช่าง	๑	-	-	๑
	รวม	๒	๒	-	๔

ส่วนที่ ๓ หลักสูตรพัฒนาบุคลากร

การกำหนดแนวทางในการพัฒนาบุคลากรของเทศบาลตำบลสันป่าตอง ได้พิจารณาและให้ความสำคัญกับบุคลากรในทุกระดับ ข้าราชการองค์การบริหารส่วนจังหวัด พนักงานเทศบาล พนักงานส่วนตำบล ข้าราชการหรือพนักงานครูและบุคลากรทางการศึกษา ลูกจ้างประจำ พนักงานจ้างตามภารกิจ พนักงานจ้างทั่วไป เพื่อให้ได้รับการพัฒนาประสิทธิภาพทั้งทางด้านการปฏิบัติงาน หน้าที่ความรับผิดชอบ ความรู้และทักษะเฉพาะของงานในแต่ละตำแหน่ง การบริหาร และคุณธรรมและจริยธรรม ดังนี้

๓.๑ เป้าหมายของการพัฒนา

คำอธิบาย: ให้เทศบาลตำบลสันป่าตอง กำหนดเป้าหมายของการพัฒนาบุคลากรของเทศบาลตำบลสันป่าตอง ทั้งเป้าหมายเชิงปริมาณและเชิงคุณภาพ ดังนี้

๑) เป้าหมายเชิงปริมาณ

จำนวนบุคลากรในสังกัดเทศบาลตำบลสันป่าตอง ราย ประกอบด้วย ข้าราชการองค์การบริหารส่วนจังหวัด พนักงานเทศบาล พนักงานส่วนตำบล ข้าราชการหรือพนักงานครูและบุคลากรทางการศึกษา ลูกจ้างประจำ พนักงานจ้างตามภารกิจ พนักงานจ้างทั่วไป หลักสูตรการพัฒนาสำหรับ ข้าราชการหรือพนักงานส่วนท้องถิ่น ได้รับการพัฒนาตามหลักสูตรและส่งเสริมให้ได้รับการศึกษาต่อในระดับที่สูงขึ้น

๒. เป้าหมายเชิงคุณภาพ

ระดับความสำเร็จของบุคลากรในสังกัดเทศบาลตำบลสันป่าตอง ที่ได้เข้ารับการพัฒนา การเพิ่มพูนความรู้ ทักษะคุณธรรมและจริยธรรมในการปฏิบัติงาน สามารถนำความรู้ที่ได้รับมาใช้ประโยชน์ในการปฏิบัติงานเพื่อบริการประชาชนได้อย่างมีประสิทธิภาพ

๓.๒ หลักสูตรการพัฒนาสำหรับข้าราชการและพนักงานส่วนท้องถิ่น

เทศบาลตำบลสันป่าตอง กำหนดหลักสูตรการพัฒนาสำหรับข้าราชการและพนักงานส่วนท้องถิ่นของเทศบาลตำบลสันป่าตอง ดังนี้

หลักสูตรการพัฒนาสำหรับข้าราชการหรือพนักงานส่วนท้องถิ่น แต่ละตำแหน่งต้องได้รับการพัฒนาอย่างน้อยในหลักสูตรหนึ่งหรือหลายหลักสูตร ระยะเวลาดำเนินการพัฒนาบุคลากร ต้องกำหนดให้เหมาะสมกับกลุ่มเป้าหมายที่เข้ารับการพัฒนา วิธีการพัฒนา และหลักสูตรการพัฒนาแต่ละหลักสูตร สำหรับหลักสูตรการพัฒนาสำหรับข้าราชการและพนักงานส่วนท้องถิ่น ประกอบด้วย ดังนี้

(๑) หลักสูตรความรู้พื้นฐานในการปฏิบัติราชการ สำหรับข้าราชการหรือพนักงานส่วนท้องถิ่นทุกระดับ ให้มีความรู้ความเข้าใจพื้นฐานในการปฏิบัติราชการ ระเบียบและแบบแผนทางราชการ และกฎหมายระเบียบที่ใช้ในการปฏิบัติงาน บทบาทหน้าที่ของข้าราชการหรือพนักงานส่วนท้องถิ่น แนวทางปฏิบัติเพื่อเป็นพนักงานจ้างและลูกจ้างประจำ และหน้าที่ของข้าราชการในระบบอบประชาธิปไตย อันมีพระมหากษัตริย์ทรงเป็นพระประมุขและการเป็นข้าราชการที่ดี

(๒) หลักสูตรการพัฒนาเกี่ยวกับงานในหน้าที่รับผิดชอบ เพื่อพัฒนาข้าราชการหรือพนักงานส่วนท้องถิ่นให้มีความเข้าใจในการปฏิบัติราชการตามอำนาจหน้าที่และความรับผิดชอบ และพัฒนาทักษะที่จำเป็นต่อการปฏิบัติงาน ทักษะด้านดิจิทัล เพื่อให้ปฏิบัติงานได้อย่างมีประสิทธิภาพ

(๓) หลักสูตรความรู้และทักษะเฉพาะของงานในแต่ละตำแหน่งตามมาตรฐานกำหนดตำแหน่งสำหรับข้าราชการหรือพนักงานส่วนท้องถิ่นทุกระดับ ให้มีความรู้ความเข้าใจและทักษะที่จำเป็นสำหรับการปฏิบัติงานของข้าราชการหรือพนักงานส่วนท้องถิ่นแต่ละประเภทแต่ละสายงาน เพื่อให้มีความรู้ความเข้าใจในวิชาชีพและงานที่ปฏิบัติ โดยสามารถประยุกต์ความรู้และทักษะ มาใช้ในการปฏิบัติงานได้อย่างมีประสิทธิภาพ

(๔) หลักสูตรด้านการบริหาร สำหรับข้าราชการหรือพนักงานส่วนท้องถิ่นพัฒนาทักษะและองค์ความรู้ในการบริหารงานของเทศบาลตำบลสันป่าตอง การบริหารกิจการบ้านเมืองที่ดี การกระจายอำนาจให้แก่เทศบาลตำบลสันป่าตอง ความเป็นผู้นำองค์กร ทักษะเฉพาะด้าน การคิดเชิงกลยุทธ์ ทักษะการสื่อสารและการตัดสินใจ การส่งเสริมสนับสนุนพัฒนาศักยภาพของบุคลากรเพื่อสามารถเป็นผู้บริหารพร้อมรับมือต่อการเปลี่ยนแปลง

(๕) หลักสูตรด้านคุณธรรมและจริยธรรม เพื่อเป็นการสร้างความรู้ความเข้าใจเกี่ยวกับมาตรฐานทางจริยธรรม และส่งเสริมให้ข้าราชการหรือพนักงานส่วนท้องถิ่นรักษาริยธรรมตามมาตรฐานทางจริยธรรม มีการประพฤติปฏิบัติอย่างมีคุณธรรม และยึดถือแนวทางปฏิบัติตามประมวลจริยธรรม วินัยของข้าราชการหรือพนักงานส่วนท้องถิ่น และหลักธรรมาภิบาล

๓.๓ วิธีการพัฒนาบุคลากรของเทศบาลตำบลสันป่าตอง

เทศบาลตำบลสันป่าตอง กำหนดวิธีการพัฒนาบุคลากรของเทศบาลตำบลสันป่าตอง เช่น

(๑) การปฐมนิเทศ

สำหรับข้าราชการหรือพนักงานส่วนท้องถิ่นแรกบรรจุหรืออยู่ระหว่างการทดลองปฏิบัติหน้าที่ราชการ ให้มีความรู้ความเข้าใจสภาพแวดล้อมของหน่วยงาน วิสัยทัศน์ พันธกิจ โครงสร้างส่วนราชการ ผู้บริหาร วัฒนธรรมขององค์กร หน้าที่ความรับผิดชอบ ความสำคัญของภารกิจที่มีต่อประชาชน สังคม ประเทศชาติ การพัฒนาดตนเองของข้าราชการหรือพนักงานส่วนท้องถิ่น ความก้าวหน้าในอาชีพราชการ เพื่อให้มีทัศนคติที่ดีและมีแรงจูงใจในการรับราชการ

(๒) การฝึกอบรม

การฝึกอบรม เป็นกระบวนการสำคัญที่จะช่วยพัฒนาหรือฝึกฝนบุคลากรของเทศบาลตำบลสันป่าตอง ให้มีความรู้ความสามารถ ทักษะหรือ ความชำนาญ ตลอดจนประสบการณ์ให้เหมาะสมกับการทำงาน รวมถึงก่อให้เกิดความรู้สึกรัก เช่น ทศนคติหรือเจตคติที่ดีต่อการปฏิบัติงาน อันจะส่งผลให้บุคลากรแต่ละคนในเทศบาลตำบลสันป่าตองมีความสามารถเฉพาะตัวสูงขึ้น มีประสิทธิภาพในการทำงานร่วมกับผู้อื่นได้ดีทำให้เทศบาลตำบลสันป่าตองมีประสิทธิผลและประสิทธิภาพที่ดีขึ้น

(๓) การศึกษา หรือดูงาน

การพัฒนาบุคลากรโดยการให้ไปศึกษาเพิ่มเติมทั้งในและต่างประเทศ เพื่อการเพิ่มพูนความรู้ ด้วยการเรียนหรือการวิจัยตามหลักสูตรของสถาบันการศึกษาในและต่างประเทศโดยใช้เวลาในการปฏิบัติราชการ เพื่อให้ได้มาซึ่งปริญญาหรือประกาศนียบัตรวิชาชีพ ซึ่งสาขาวิชาและระดับการศึกษาโดยปกติจะต้องสอดคล้องหรือเป็นประโยชน์กับมาตรฐานกำหนดตำแหน่งที่ดำรงอยู่ตามที่ ก.จ. ก.ท. และ ก.อบต. กำหนด

สำหรับการดูงาน คือ การพัฒนาบุคลากรเพื่อเพิ่มพูนความรู้และแสวงหาประสบการณ์ ด้วยการสังเกตการณ์และการแลกเปลี่ยนความคิดเห็นในการดำเนินการใหม่ ๆ โดยคาดหวังว่าจะสามารถนำมาประยุกต์ใช้ในเทศบาลตำบลสันป่าตอง หรือปรับปรุงกระบวนการทำงานในบทบาทหน้าที่สำคัญของแต่ละบุคคลทั้งปัจจัยความสำเร็จและปัญหาอุปสรรค ข้อควรระวังจากการเรียนรู้ขององค์กรที่ไปศึกษาดูงาน ทั้งยังเป็นการเปลี่ยนบรรยากาศโดยการไปพบเห็นสิ่งใหม่ซึ่งสามารถเสริมสร้างแนวคิดใหม่ และนำไปสู่การเปลี่ยนแปลงที่ดีขึ้น เพื่อช่วยเพิ่มพูนความรู้ ทักษะ และประสบการณ์ ให้กับบุคลากรอีกทั้งเป็นการเปิดมุมมองที่จะรับการเรียนรู้ในสิ่งใหม่ ๆ สร้างความพร้อมให้แก่ทั้งตัวบุคลากร และสร้างผลสัมฤทธิ์ให้แก่ทีมงาน ส่วนราชการ และเทศบาลตำบลสันป่าตอง เพื่อให้เกิดการเรียนรู้ที่ดี ผู้ไปศึกษาดูงานต้องใช้ทักษะการสอบถาม การสังเกต และแลกเปลี่ยนเรียนรู้วิธีการปฏิบัติงานและการแก้ปัญหาในการปฏิบัติงานจากหน่วยงานหรือองค์กรที่ไปศึกษาดูงาน

(๔) การประชุม การประชุมเชิงปฏิบัติการ หรือการสัมมนา

การประชุม (Meeting) การประชุมเชิงปฏิบัติการ (Workshop) หรือการสัมมนา (Seminar) เป็นวิธีการพัฒนาบุคลากรอีกรูปแบบหนึ่งเน้นการพัฒนาทักษะในการคิดเชิงนวัตกรรม การแลกเปลี่ยนข้อมูลความรู้และประสบการณ์และทักษะในการแก้ไขปัญหาและการตัดสินใจสามารถนำแนวคิดที่ได้รับจากการประชุมสัมมนาไปปรับใช้เพื่อเพิ่มประสิทธิภาพในการทำงาน ซึ่งเป็นการพัฒนาบุคลากรที่ร่วมกันเป็นกลุ่มเน้นการฝึกปฏิบัติ โดยมีโครงการ/หลักสูตร และกำหนดระยะเวลาที่แน่นอน ซึ่งอาจจะเป็นการศึกษาร่วมกัน ศึกษาค้นคว้า ตลอดจนทำความเข้าใจและฝึกปฏิบัติ เพื่อทักษะปฏิบัติงาน ตามวัตถุประสงค์ของการประชุม การประชุมเชิงปฏิบัติการ หรือการสัมมนา นั้นๆ

(๕) การสอนงาน การให้คำปรึกษาหรือวิธีการอื่นที่เหมาะสม

๑) การสอนงาน (Coaching) การสอนงานถือเป็นหน้าที่ความรับผิดชอบของผู้บังคับบัญชาหรือผู้ที่ได้รับมอบหมายในเทศบาลตำบลสันป่าตอง เป็นวิธีการให้ความรู้ (knowledge) สร้างเสริมทักษะ (Skill) และทัศนคติ (Attitude) ที่ช่วยในการปฏิบัติงานให้มีประสิทธิภาพสูงขึ้นได้ในระยะยาว โดยผ่านกระบวนการปฏิสัมพันธ์ระหว่างผู้สอนงานและบุคลากรผู้ถูกสอนงาน การสอนงานสามารถดำเนินการรายบุคคลหรือเป็นกลุ่มเล็กที่ต้องใช้เวลาในการพัฒนาอย่างต่อเนื่อง

๒) การฝึกขณะปฏิบัติงาน (On the Job Training) การฝึกขณะปฏิบัติงานถือเป็นหน้าที่ความรับผิดชอบของผู้บังคับบัญชาหรือผู้ที่ได้รับมอบหมายในหน่วยงานเป็นวิธีการพัฒนาบุคลากรด้วยการฝึก

ปฏิบัติจริง ณ สถานที่จริงเป็นการให้คำแนะนำ เชิงปฏิบัติในลักษณะตัวต่อตัวหรือเป็นกลุ่มเล็กในสถานที่ทำงาน และในช่วงการทำงานปกติ วิธีการนี้เน้นประสิทธิภาพการทำงานในลักษณะการพัฒนาทักษะเป็นพื้นฐานให้แก่บุคลากรเข้าใจและสามารถปฏิบัติงานได้ด้วยตนเอง การฝึกขณะปฏิบัติงานสามารถดำเนินการโดยผู้บังคับบัญชาหรือมอบหมายผู้ที่มีความเชี่ยวชาญเรื่องนั้นมาใช้สำหรับบุคลากรใหม่ที่เพิ่งเข้าทำงาน สับเปลี่ยนโอนย้ายเลื่อนตำแหน่งมีการปรับปรุงงานหรือต้องอธิบายงานใหม่ ๆ ผู้บังคับบัญชามีหน้าที่ฝึกบุคลากรขณะปฏิบัติงานตามลักษณะงานที่รับผิดชอบเพื่อให้บุคลากรทราบและเรียนรู้เกี่ยวกับขั้นตอนวิธีปฏิบัติงาน พร้อมคู่มือและระเบียบการปฏิบัติงาน ทำให้เกิดการรักษาองค์ความรู้และคงไว้ซึ่งมาตรฐานการทำงาน แม้ว่าอาจจะเปลี่ยนบุคลากรที่รับผิดชอบงานแต่ยังคงรักษาความมีประสิทธิภาพในการทำงานต่อไปได้

๓) การเป็นพี่เลี้ยง (Mentoring) การเป็นพี่เลี้ยงเป็นอีกวิธีการพัฒนาบุคลากรรายบุคคล วิธีการนี้ต้องใช้ความคิดในการวิเคราะห์รับฟังและนำเสนอทิศทางที่ถูกต้องให้อีกฝ่ายโดยเน้นการมีส่วนร่วม แก้ไขปัญหาและกำหนดเป้าหมายเพื่อให้งานบรรลุผลสำเร็จเป็นกระบวนการแลกเปลี่ยนประสบการณ์ระหว่างพี่เลี้ยง (Mentor) และผู้รับคำแนะนำ (Mentee) จากผู้มีความรู้ความชำนาญให้กับผู้ไม่มีประสบการณ์ หรือมีประสบการณ์ไม่มากนัก ลักษณะสำคัญของการเป็นพี่เลี้ยงคือผู้เป็นพี่เลี้ยงอาจเป็นบุคคลอื่นได้ ไม่จำเป็นต้องเป็นผู้บังคับบัญชาหรือหัวหน้าโดยตรง ทำหน้าที่สนับสนุนให้กำลังใจช่วยเหลือสอนงาน และให้คำปรึกษา แนะนำ ดูแลทั้งการทำงาน การวางแผนเป้าหมายในอาชีพให้กับบุคลากรเพื่อให้ผู้รับคำแนะนำมีความสามารถในการปฏิบัติงานที่สูงขึ้นรวมถึงการใช้ชีวิตส่วนตัวที่เหมาะสม

๔) การให้คำปรึกษาแนะนำ (Consulting) การให้คำปรึกษาแนะนำเป็นวิธีการพัฒนาบุคลากรอีกรูปแบบหนึ่งที่ใช้ในการแก้ไขปัญหาที่เกิดขึ้นกับบุคลากรด้วยการวิเคราะห์ปัญหาที่เกิดขึ้นในการทำงานซึ่งผู้บังคับบัญชากำหนดแนวทางแก้ไขปัญหาที่เหมาะสมร่วมกับผู้ใต้บังคับบัญชาเพื่อให้บุคลากรมีแนวทางแก้ไขปัญหาที่เกิดขึ้นกับตนเองได้ ผู้ให้คำปรึกษาแนะนำมักเป็นผู้บังคับบัญชาภายในหน่วยงาน หรืออาจเป็นผู้เชี่ยวชาญที่มีความรู้ประสบการณ์และความชำนาญเป็นพิเศษในเรื่องนั้นๆที่มีคุณสมบัติเป็นที่ปรึกษาได้จากทั้งภายในหรือภายนอกองค์กร

๕) การหมุนเวียนงาน (Job Rotation) การหมุนเวียนงานเป็นอีกวิธีการหนึ่งในการพัฒนาขีดความสามารถในการทำงานของบุคลากรถือเป็นวิธีการที่ก่อให้เกิดทักษะการทำงานที่หลากหลาย (Multi-Skill) ที่เน้นการสับเปลี่ยนงานในแนวนอนจากงานหนึ่งไปยังอีกงานหนึ่งมากกว่าการเลื่อนตำแหน่งงานที่สูงขึ้น การหมุนเวียนงานเกิดได้ทั้งการเปลี่ยนตำแหน่งงานและการเปลี่ยนหน่วยงานโดยการให้ปฏิบัติงานในหน่วยงานอื่นภายใต้ระยะเวลาที่กำหนด

๖) การเรียนรู้ด้วยตนเอง (Self-Learning) การเรียนรู้ด้วยตนเองเป็นวิธีการพัฒนาบุคลากรของเทศบาลตำบลสันป่าตองที่เน้นให้บุคลากรมีความรับผิดชอบในการเรียนรู้และพัฒนาตนเอง โดยไม่จำเป็นต้องใช้ช่วงเวลาในการปฏิบัติงานเท่านั้น บุคลากรสามารถแสวงหาโอกาสเรียนรู้ได้ด้วยตนเอง ผ่านช่องทางการเรียนรู้และสื่อต่าง ๆ ที่ต้องการได้ซึ่งวิธีการนี้เหมาะสมกับบุคลากรที่ชอบเรียนรู้และพัฒนาตนเองอยู่เสมอโดยเฉพาะกับบุคลากรที่มีผลการปฏิบัติงานดีและมีศักยภาพในการทำงานสูง

๗) การเรียนรู้ผ่านระบบสื่ออิเล็กทรอนิกส์ (e-Learning) การเรียนรู้ด้วยตนเองเป็นวิธีการพัฒนาบุคลากรของเทศบาลตำบลสันป่าตองที่เน้นให้บุคลากรมีความรับผิดชอบในการเรียนรู้และพัฒนาตนเอง ซึ่งเป็นหลักสูตรอบรมออนไลน์ที่เป็นความต้องการร่วมของเทศบาลตำบลสันป่าตองเพื่อเพิ่มศักยภาพของข้าราชการให้สามารถปฏิบัติงานภายใต้ระบบบริหารจัดการภาครัฐแนวใหม่ได้อย่างมีประสิทธิภาพ



การพัฒนาสำหรับบุคลากรท้องถิ่นอาจจะกระทำได้โดยเทศบาลตำบลสันป่าตอง สำนักงาน ก.จ. ก.ท. และ ก.อบต. สำนักงาน ก.จ.จ. ก.ท.จ. และ ก.อบต.จังหวัด หน่วยงานของรัฐหรือส่วนราชการอื่น หรือเทศบาลตำบลสันป่าตองร่วมกับหน่วยงานของรัฐหรือส่วนราชการอื่นก็ได้

๓.๔ การพัฒนาความรู้ให้กับบุคลากรของเทศบาลตำบลสันป่าตอง

เทศบาลตำบลสันป่าตองกำหนดการพัฒนาความรู้ให้กับบุคลากรของเทศบาลตำบลสันป่าตอง ดังนี้

(๑) ด้านความรู้ทั่วไปในการปฏิบัติราชการ ได้แก่ ความรู้ที่เกี่ยวข้องกับการปฏิบัติราชการ โดยทั่วไป เช่น ระเบียบแบบแผนทางราชการ กฎหมายระเบียบที่ใช้ในการปฏิบัติราชการ บทบาทหน้าที่ของข้าราชการหรือพนักงานส่วนท้องถิ่น แนวทางปฏิบัติเพื่อเป็นพนักงานจ้างและลูกจ้างประจำ และหน้าที่ของบุคลากรท้องถิ่นในระบอบประชาธิปไตยอันมีพระมหากษัตริย์ทรงเป็นพระประมุข และการเป็นข้าราชการที่ดี

(๒) ด้านคุณสมบัติส่วนตัว ได้แก่ การช่วยเสริมบุคลิกภาพที่ดี ส่งเสริมให้สามารถปฏิบัติงานร่วมกับบุคคลอื่นได้อย่างราบรื่นมีประสิทธิภาพ พัฒนาทักษะที่จำเป็นต่อการปฏิบัติงาน ทักษะด้านดิจิทัล มนุษยสัมพันธ์การทำงาน การสื่อความหมายการเสริมสร้างสุขภาพอนามัย เป็นต้น

(๓) ด้านความรู้และทักษะเฉพาะของงานในแต่ละตำแหน่ง ได้แก่ ความรู้ความสามารถในการปฏิบัติงานของตำแหน่งหนึ่งตำแหน่งใดโดยเฉพาะ เช่น งานฝึกอบรม งานพิมพ์หนังสือราชการ งานด้านช่าง

(๔) ด้านการบริหาร ได้แก่ รายละเอียดที่เกี่ยวกับการบริหารงานและการบริหารคน เช่น ในเรื่อง การวางแผน การมอบหมายงาน การจูงใจ การประสานงาน ความเป็นผู้นำองค์กร ทักษะเฉพาะด้าน การคิดเชิงกลยุทธ์ ทักษะการสื่อสาร และการตัดสินใจ

(๕) ด้านคุณธรรม และจริยธรรม ได้แก่ การพัฒนาคุณธรรมและจริยธรรมในการปฏิบัติงาน เช่น จริยธรรมในการปฏิบัติงาน มาตรฐานทางจริยธรรม การพัฒนาคุณภาพชีวิต เพื่อประสิทธิภาพในการปฏิบัติงาน การปฏิบัติงานอย่างมีความสุข

๓.๕ ประกาศคุณธรรมจริยธรรมของข้าราชการหรือพนักงานส่วนท้องถิ่น ลูกจ้าง และพนักงานจ้าง

คำอธิบาย: ให้เทศบาลตำบลสันป่าตอง ประกาศคุณธรรมจริยธรรมของข้าราชการหรือพนักงานส่วนท้องถิ่น ลูกจ้าง และพนักงานจ้าง เพื่อให้ข้าราชการหรือพนักงานส่วนท้องถิ่น ลูกจ้าง และพนักงานจ้าง ยึดถือเป็นแนวปฏิบัติตามที่กฎหมายกำหนด ยกตัวอย่างเช่น ข้าราชการองค์การบริหารส่วนจังหวัด/พนักงานเทศบาล/พนักงานส่วนตำบล/พนักงานเมืองพัทยา ลูกจ้างประจำ และพนักงานจ้างของ มีหน้าที่ดำเนินการให้เป็นไปตามกฎหมายเพื่อรักษาประโยชน์ส่วนรวมและประเทศชาติ อำนวยความสะดวกและให้บริการแก่ประชาชนตามหลักธรรมาภิบาล โดยจะต้องยึดมั่นในค่านิยมหลักของมาตรฐานจริยธรรม ดังนี้

๑. การยึดมั่นในคุณธรรมและจริยธรรม

๒. การมีจิตสำนึกที่ดี ซื่อสัตย์ สุจริต และรับผิดชอบ

๓. การยึดถือประโยชน์ของประเทศไทยเหนือกว่าประโยชน์ส่วนตน และไม่มีผลประโยชน์ทับซ้อน

๔. การยืนหยัดทำในสิ่งที่ถูกต้อง เป็นธรรม และถูกกฎหมาย

๕. การให้บริการแก่ประชาชนด้วยความรวดเร็ว มีอัธยาศัย และไม่เลือกปฏิบัติ การให้ข้อมูลข่าวสารแก่ประชาชนอย่างครบถ้วน ถูกต้อง และไม่บิดเบือนข้อเท็จจริง

๖. การมุ่งผลสัมฤทธิ์ของงาน รักษามาตรฐาน มีคุณภาพโปร่งใส และตรวจสอบได้

๗. การยึดมั่นในระบอบประชาธิปไตยอันมีพระมหากษัตริย์ทรงเป็นประมุข

๘. การยึดมั่นในหลักจรรยาวิชาชีพขององค์กร

ทั้งนี้ การฝ่าฝืนหรือไม่ปฏิบัติตามมาตรฐานทางจริยธรรม ให้ถือว่าเป็นการกระทำผิดทางวินัย

๓.๖ การพัฒนาข้าราชการหรือพนักงานส่วนท้องถิ่นตามหลักสูตรสายงาน

เทศบาลตำบลป่าตอง วิเคราะห์และสรุปการพัฒนาข้าราชการหรือพนักงานส่วนท้องถิ่นตามหลักสูตรสายงานของเทศบาลตำบลป่าตอง โดยใช้ข้อมูลบุคลากรปัจจุบัน เพื่อส่งเสริมให้ข้าราชการและพนักงานส่วนท้องถิ่นได้รับการฝึกอบรมหลักสูตรตามสายงานที่กำหนด และส่งเสริมเส้นทางความก้าวหน้าของข้าราชการหรือพนักงานส่วนท้องถิ่น ดังนี้

๓.๖ การพัฒนาข้าราชการหรือพนักงานส่วนท้องถิ่นตามหลักสูตรสายงาน

ลำดับ	ชื่อ - นามสกุล	ตำแหน่ง	ระดับ	คุณวุฒิการศึกษา	ระยะเวลาการดำรงตำแหน่ง (ปี /เดือน)	การผ่านฝึกอบรมตามหลักสูตรสายงาน	แผนการเข้ารับการฝึกอบรมตามหลักสูตรสายงาน			หมายเหตุ
							๒๕๖๗	๒๕๖๘	๒๕๖๙	
๑	นายสักการ ฉัยกุล	ปลัดเทศบาล (นักบริหารงานท้องถิ่น)	กลาง	รศม.	๒๖ ปี ๓ เดือน	หลักสูตรนักบริหารงานท้องถิ่นระดับกลาง	-	-	-	
๒	นางสาวสุกัญญา จอมเตปิน	รองปลัดเทศบาล (นักบริหารงานท้องถิ่น)	ต้น	รปม.	๓ ปี ๓ เดือน	-		+๑		
	สำนักปลัดเทศบาล									
๓	นางฐิติรัตน์ มั่งเงิน	หัวหน้าสำนักปลัด (นักบริหารงานทั่วไป)	ต้น	รปม.	๑๓ ปี ๗ เดือน	หลักสูตรนักบริหารงานทั่วไป ระดับต้น	-	-	-	
๔	นางลำดวน ผดุงกิจ	หัวหน้าฝ่ายอำนวยการ (นักบริหารงานทั่วไป)	ต้น	รปม.	๑๑ ปี ๔ เดือน	-	-	-	-	
๕	นางสาวมยุรี หอมนิยม	หัวหน้าฝ่ายแผนงานและงบประมาณ (นักบริหารงานทั่วไป)	ต้น	รปม.	- ปี ๙ เดือน	-	-	+๑	-	
๖	นายวุฒิกร วิกรมโยธิน	หัวหน้าฝ่ายบริหารงานทั่วไป (นักบริหารงานทั่วไป)	ต้น	รปม.	๑ ปี ๔ เดือน	-	+๑	-	-	
๗	ว่าที่ร.ต.เสิบศักดิ์ ปัญญไญ	นิติกร	ชก.	นม.	๑๘ ปี ๙ เดือน	หลักสูตรเจ้าหน้าที่สายงานที่ ๒(นิติกร)	-	-	-	
๘	นางสาววิรินทร์ มุลยศ	นักวิเคราะห์นโยบายและแผน	ชก.	บป.	๖ ปี ๗ เดือน	หลักสูตรเจ้าหน้าที่สายงานที่ ๒(นักวิเคราะห์)	-	-	-	
๙	นายพงศกร กันทะสี	นักป้องกันบรรเทาสาธารณภัย	ชก.	รปม.	๘ ปี ๖ เดือน	นักป้องกันบรรเทาสาธารณภัย	-	-	-	
๑๐	นางสาวชลิตา ไกลัด	นักพัฒนาชุมชน	ชก.	รปม.	๑๐ ปี - เดือน	หลักสูตรเจ้าหน้าที่สายงานที่ ๓(นักพัฒนา)	-	-	-	
๑๑	นางสาวอรทัย โธตา	เจ้าหน้าที่งานธุรการ	ชง.	บป.	๑๘ ปี ๑๐ เดือน	หลักสูตรเจ้าหน้าที่งานธุรการ	-	-	-	



ลำดับ	ชื่อ - นามสกุล	ตำแหน่ง	ระดับ	คุณวุฒิการศึกษา	ระยะเวลาการดำรงตำแหน่ง (ปี /เดือน)	การผ่านฝึกอบรมตามหลักสูตรสายงาน	แผนการเข้ารับการฝึกอบรมตามหลักสูตรสายงาน			หมายเหตุ
							๒๕๖๗	๒๕๖๘	๒๕๖๙	
๑๒	นางณภาพัช ศิริพฤตมิชัย	เจ้าพนักงานธุรการ	ปง.	บ.บ.	- ปี ๒ เดือน	-	+๑	-	-	
๑๓	นางคนัสสร ปัญโญ	เจ้าพนักงานทะเบียน	ชง.	ร.ป.ม.	ร.ป.ม.	หลักสูตรเจ้าพนักงานทะเบียน	-	-	-	
๑๔	-ว่างเต็ม- <u>กองช่าง</u>	นักทรัพยากรบุคคล	ป.ก./ช.ก.	-	-	-	-	-	-	
๑๕	นายสุรพงษ์ ชัยรัตน์	ผู้อำนวยการกองช่าง (นักบริหารงานช่าง)	กลาง	ป.ตรี	๒๖ ปี - เดือน	งานช่างสำหรับช่าง (หัวหน้าส่วนโยธา)	-	-	-	
๑๖	นายสมชาย คำภีระ	หัวหน้าฝ่ายแบบแผนและก่อสร้าง (นักบริหารงานช่าง)	ต้น	ป.ตรี	ปี ๑๐ เดือน	-	+๑	-	-	
๑๗	-ว่างเต็ม-	หัวหน้าฝ่ายการโยธา (นักบริหารงานช่าง)	ต้น	ป.ตรี	ป.ตรี	-	-	-	-	
๑๘	นายมงคล อินต๊ะ	นายช่างโยธา	ชง.	ป.ว.ส.	๑๒ ปี ๕ เดือน	แนวทางการปฏิบัติงานกฎหมาย ควบคุมอาคาร ฯ	-	-	-	
๑๙	นายนรุต ปะมาละ	นายช่างไฟฟ้า	ชง.	ป.ว.ส.	๘ ปี ๕ เดือน	หลักสูตร นายช่างไฟฟ้า	-	-	-	
๒๐	นางพิมพ์ภรณ์ ฟองศรี <u>กองสาธารณสุขและสิ่งแวดล้อม</u>	เจ้าพนักงานธุรการ	ชง.	ป.ตรี	๑๒ ปี ๑ เดือน	หลักสูตรเจ้าพนักงานธุรการ	-	-	-	
๒๑	นายสุพล กันทาสม	ผู้อำนวยการกองสาธารณสุขและสิ่งแวดล้อม (นักบริหารงานสาธารณสุข)	กลาง	ร.ป.ม.	๘ ปี ๕ เดือน	-	-	-	+๑	



ลำดับ	ชื่อ - นามสกุล	ตำแหน่ง	ระดับ	คุณวุฒิการศึกษา	ระยะเวลาการดำรงตำแหน่ง (ปี/เดือน)	การผ่านฝึกอบรมตามหลักสูตรสายงาน	แผนการเข้ารับการฝึกอบรมตามหลักสูตรสายงาน			หมายเหตุ
							๒๕๖๗	๒๕๖๘	๒๕๖๙	
๒๒	นางสุชัยบุญญา รุจิชัย	หัวหน้าฝ่ายบริหารงานสาธารณสุข (นักบริหารงานสาธารณสุข)	ต้น	สคม.	๑๒ ปี ๑ เดือน	-	-	+๑	-	
๒๓	นายวีรพันธ์ กันโท	นักวิชาการสุขาภิบาล	ปก.	วศ.บ.	๕ ปี ๖ เดือน	-	+๑	-	-	
๒๔	นางสาวปณญดา ภัทรวัฒน์ดำรง	พยาบาลวิชาชีพ	ชก.	พย.ม.	๒๑ ปี ๔ เดือน	-	-	+๑	-	
๒๕	นางสาวศุภลักษณ์ สามารถ	เจ้าพนักงานธุรการ	ชง.	ป.โท	๒๑ ปี ๔ เดือน	หลักสูตรเจ้าพนักงานธุรการ	-	-	-	
กองการศึกษา										
๒๖	นางกมลวรรณ ศรีเจริญจิตร	ผู้อำนวยการกองการศึกษา (นักบริหารการศึกษา)	ต้น	ศศ.ม	๓ ปี - เดือน	-	-	-	+๑	
๒๗	นางชนิดากานต์ เจริญสุข	นักวิชาการศึกษา	ชก.	ค.บ.	๑๓ ปี ๔ เดือน	นักบริหารการศึกษา	-	-	-	
๒๘	นายภาคภูมิ ไตวัชรกุล	เจ้าพนักงานธุรการ	ชง.	บ.บ.	๑๑ ปี ๗ เดือน	หลักสูตรเจ้าพนักงานธุรการ	-	-	-	
ศูนย์พัฒนาเด็กเล็ก ทด.สันป่าตอง										
๒๙	นางอุมามร โคตรสมบัติ	ครู	ชก.	ค.บ.	๑๑ ปี ๗ เดือน	โครงการอบรมเชิงปฏิบัติการผู้ดูแลเด็ก ศูนย์พัฒนาเด็กเล็ก ของ อ.ท.	-	-	-	
กองคลัง										
๓๐	นางลำยอง ธรรมประณีต	ผู้อำนวยการกองคลัง (นักบริหารงานการคลัง)	กลาง	บ.ม.	๓๐ ปี - เดือน	หลักสูตรนักบริหารงานการคลังระดับกลาง	-	-	-	



ลำดับ	ชื่อ - นามสกุล	ตำแหน่ง	ระดับ	คุณวุฒิการศึกษา	ระยะเวลาการดำรงตำแหน่ง (ปี /เดือน)	การผ่านฝึกอบรมตามหลักสูตรสายงาน	แผนการเข้ารับการฝึกอบรมตามหลักสูตรสายงาน			หมายเหตุ
							๒๕๖๗	๒๕๖๘	๒๕๖๙	
๓๑	นางอัญชลี พุทธิกาญจนคุณ	หัวหน้าฝ่ายบริหารงานคลัง (นักบริหารงานการคลัง)	ต้น	บม.	๑ ปี ๔ เดือน	หลักสูตรนักบริหารงานการคลัง ระดับต้น	-	-	-	
๓๒	-ว่างเต็ม-	หัวหน้าฝ่ายพัฒนารายได้ (นักบริหารงานการคลัง)	ต้น	-	-	-	-	-	-	
๓๓	นางสาวนิภาพร บุญทศุ่ย	นักวิชาการจัดเก็บรายได้	ชก.	บ.บ.	๑๑ ปี - เดือน	-	+๑	-	-	
๓๔	นางนิตยา เหิงเข้ม	นักวิชาการคลัง	ชก.	บ.ช.บ.	๑๑ ปี - เดือน	-	+๑	-	-	
๓๕	นางสิริรัตน์ แสงประสิทธิ์	นักวิชาการพัสดุ	ชก.	บ.ช.บ.	๑๓ ปี ๔ เดือน	-	-	+๑	-	
๓๖	นางศิริกานต์ บุญสุข	เจ้าหน้าที่งานการเงินและบัญชี	ชง.	ป.วส.	๑๘ ปี ๑๐ เดือน	-	-	+๑	-	
๓๗	นางนภาชาติ ชัยปิ่นชนะ	เจ้าหน้าที่งานธุรการ	ชง.	บ.บ.	๘ ปี ๔ เดือน	หลักสูตรเจ้าหน้าที่งานธุรการ	-	-	-	
๓๘	<u>หน่วยตรวจสอบภายใน</u> -ว่าง-	นักวิชาการตรวจสอบภายใน	ปก./ชก.	-	-	-	-	-	-	
รวม							๖	๖	๒	



ส่วนที่ ๔ ยุทธศาสตร์การพัฒนากุศลกร

การพัฒนากุศลกรของเทศบาลตำบลสันป่าตอง ได้กำหนดวิสัยทัศน์ พันธกิจ ค่านิยม ยุทธศาสตร์การพัฒนากุศลกรเพื่อเป็นกรอบแนวทางในการพัฒนา ดังนี้

๔.๑ วิสัยทัศน์ (Vision)

เทศบาลตำบลสันป่าตอง จัดทำวิสัยทัศน์ด้านการพัฒนาทรัพยากรบุคคล (Vision) เพื่อให้การกำหนดทิศทางการพัฒนาข้าราชการหรือพนักงานส่วนท้องถิ่น ลูกจ้าง และพนักงานจ้าง ของเทศบาลตำบลสันป่าตอง เพื่อเพิ่มขีดความสามารถของบุคลากร ให้สามารถทำงานแบบมืออาชีพ ยึดหลักคุณธรรม และยึดหลักการบริหารกิจการบ้านเมืองที่ดี

“มุ่งพัฒนาระบบการบริหารงานบุคคล ข้าราชการส่วนท้องถิ่นมีสมรรถนะสูง เน้นคุณธรรม และศักยภาพเป็นเลิศ เพื่อการพัฒนาท้องถิ่นตามนโยบาย Thailand ๔.๐”

๔.๒ พันธกิจด้านการพัฒนาทรัพยากรบุคคล (Mission)

เทศบาลตำบลสันป่าตอง จัดทำพันธกิจด้านการพัฒนาทรัพยากรบุคคล (Mission) เพื่อให้การพัฒนาข้าราชการหรือพนักงานส่วนท้องถิ่น ลูกจ้าง และพนักงานจ้าง ตามวิสัยทัศน์ของการพัฒนากุศลกร และบรรลุวัตถุประสงค์ของเทศบาลตำบลสันป่าตอง เช่น

๑) พัฒนากุศลกรเทศบาลตำบลสันป่าตอง ให้เป็นมืออาชีพและนวัตกรรม มีความรู้ ทักษะคติ ทักษะที่จำเป็นในการบริหารงานและบูรณาการอย่างเป็นระบบพร้อมปรับตัวสู่ยุคดิจิทัล

๒) เสริมสร้างคุณธรรม จริยธรรม วัฒนธรรมและค่านิยมร่วม เพื่อเพิ่มประสิทธิภาพการปฏิบัติงานและป้องกันการทุจริตประพฤติมิชอบ

๓) พัฒนากุศลกรเทศบาลตำบลสันป่าตอง ให้มีคุณภาพชีวิตที่ดี มีความสุข มีความสมดุลของชีวิตและการทำงาน

๔) ส่งเสริมการเรียนรู้และการพัฒนาตนเองอย่างต่อเนื่องด้วยระบบเทคโนโลยีสารสนเทศและดิจิทัลที่เหมาะสม

๕) พัฒนากุศลกรเทศบาลตำบลสันป่าตอง ตามเส้นทางความก้าวหน้าในสายอาชีพ

๖) พัฒนาทักษะด้านภาวะผู้นำ ทักษะด้านดิจิทัล และทักษะสำหรับผู้ประกอบการเปลี่ยนแปลงรุ่นใหม่ ในเทศบาลตำบลสันป่าตอง

๔.๓ ค่านิยม

เทศบาลตำบลสันป่าตอง จัดทำค่านิยมของเทศบาลตำบลสันป่าตอง เพื่อให้ข้าราชการหรือพนักงานส่วนท้องถิ่น ลูกจ้าง และพนักงานจ้าง ปฏิบัติตามค่านิยมของเทศบาลตำบลสันป่าตอง เช่น

“มืออาชีพ คิดสร้างสรรค์ ยึดมั่นธรรมาภิบาล ใจบริการเพื่อประชาชน”



๔.๔ เป้าประสงค์

เทศบาลตำบลสันป่าตอง กำหนดเป้าประสงค์ของการจัดแผนพัฒนาบุคลากรเทศบาลตำบลสันป่าตอง ๓ ปี เพื่อพัฒนาบุคลากรข้าราชการหรือพนักงานส่วนท้องถิ่น ลูกจ้าง และพนักงานจ้าง เช่น

- ๑) บุคลากรมีขีดความสามารถ ทักษะ ความรู้ และสมรรถนะที่หลากหลายในการปฏิบัติงานตามภารกิจเทศบาลตำบลสันป่าตอง
- ๒) เทศบาลตำบลสันป่าตองมีการวางแผนพัฒนาบุคลากร การวางแผนพัฒนาความก้าวหน้าในสายอาชีพให้แก่ข้าราชการหรือพนักงานส่วนท้องถิ่น
- ๓) บุคลากรมีจิตสำนึก ประพฤติปฏิบัติตน ตามค่านิยม คุณธรรมจริยธรรม วัฒนธรรมการทำงานร่วมกัน โดยยึดหลักธรรมาภิบาล
- ๔) บุคลากรมีความผูกพันกับเทศบาลตำบลสันป่าตองมีคุณภาพชีวิตการทำงานที่ดีและมีความสุขในการทำงาน
- ๕) พัฒนาบุคลากรให้มีคุณภาพชีวิตและความสุขในวัยหลังเกษียณ

๔.๕ ยุทธศาสตร์การพัฒนาบุคลากร

เทศบาลตำบลสันป่าตอง กำหนดยุทธศาสตร์การพัฒนาบุคลากรของการจัดแผนพัฒนาบุคลากร ๓ ปี ของเทศบาลตำบลสันป่าตอง เพื่อพัฒนาบุคลากรข้าราชการหรือพนักงานส่วนท้องถิ่น ลูกจ้างและพนักงานจ้าง เช่น

- ยุทธศาสตร์ที่ ๑ การพัฒนาบุคลากรทุกระดับเพื่อก้าวไปสู่ความเป็นมืออาชีพ
- ยุทธศาสตร์ที่ ๒ การพัฒนาบุคลากรทุกระดับให้มีประสิทธิภาพเพื่อรองรับการเปลี่ยนแปลง
- ยุทธศาสตร์ที่ ๓ การพัฒนาและเสริมสร้างการบริหารงานบุคคลและองค์กรแห่งการเรียนรู้
- ยุทธศาสตร์ที่ ๔ เสริมสร้างวัฒนธรรมองค์กรให้บุคลากรมีจิตสาธารณะ คุณธรรม จริยธรรม และการสร้างความสุขในองค์กร



ยุทธศาสตร์ที่ ๑ การพัฒนาบุคลากรทุกระดับเพื่อก้าวไปสู่ความเป็นมืออาชีพ

วัตถุประสงค์และเป้าหมาย	โครงการ/กิจกรรม	ตัวชี้วัด	ค่าเป้าหมายประจำปี			งบประมาณ			วิธีการพัฒนาบุคลากร	หน่วยงานดำเนินการ
			๒๕๖๗ (คน)	๒๕๖๘ (คน)	๒๕๖๙ (คน)	๒๕๖๗	๒๕๖๘	๒๕๖๙		
บุคลากรทุกระดับมีความรู้ ความสามารถ ทักษะ และสมรรถนะที่จำเป็นในการปฏิบัติงานตามเกณฑ์ที่กำหนด	๑) โครงการฝึกอบรมหลักสูตรปฐมนิเทศข้าราชการหรือพนักงานส่วนท้องถิ่นบรรจุใหม่	ร้อยละของบุคลากรที่ผ่านหลักสูตรปฐมนิเทศข้าราชการหรือพนักงานส่วนท้องถิ่นบรรจุใหม่ (ร้อยละ ๑๐๐)	๑	-	๓	๑๕,๐๐๐	-	-	การฝึกอบรม	กรมส่งเสริมการปกครองท้องถิ่น
	๒) โครงการฝึกอบรมหลักสูตรตามสายงานของข้าราชการหรือพนักงานส่วนท้องถิ่น ได้แก่ หลักสูตรนักบริหารงานท้องถิ่น หลักสูตรนักบริหารงานทั่วไป หลักสูตรนักจัดการงานทั่วไป หลักสูตรนักวิเคราะห์นโยบายและแผน หลักสูตรนักวิชาการเงินและบัญชี หลักสูตรเจ้าพนักงานธุรการ หลักสูตรนายช่างโยธา หลักสูตรเจ้าพนักงานพัฒนาชุมชน	ร้อยละของบุคลากรที่ผ่านฝึกอบรมหลักสูตรตามสายงานของข้าราชการหรือพนักงานส่วนท้องถิ่น (ร้อยละ ๑๐๐)	๒	๒	๒	๕๐,๐๐๐	๕๐,๐๐๐	๕๐,๐๐๐	การฝึกอบรมเชิงปฏิบัติการ	กรมส่งเสริมการปกครองท้องถิ่น
รวม			๓	๒	๕	๔๑๐,๐๐๐	๔๐๕,๐๐๐	๔๔๕,๐๐๐		



ยุทธศาสตร์ที่ ๒ การพัฒนาบุคลากรทุกระดับให้มีประสิทธิภาพเพื่อรองรับการเปลี่ยนแปลง

วัตถุประสงค์และเป้าหมาย	โครงการ/กิจกรรม	ตัวชี้วัด	ค่าเป้าหมายประจำปี			งบประมาณ			วิธีการพัฒนาบุคลากร	หน่วยงานดำเนินการ
			๒๕๖๗ (คน)	๒๕๖๘ (คน)	๒๕๖๙ (คน)	๒๕๖๗	๒๕๖๘	๒๕๖๙		
๑) บุคลากรทุกระดับมีความรู้ทักษะสมรรถนะที่เหมาะสมกับการปฏิบัติงานและพร้อมรับการเปลี่ยนแปลง	๑) โครงการฝึกอบรมเชิงปฏิบัติการเพื่อเพิ่มประสิทธิภาพในการปฏิบัติงานของเทศบาลตำบลสันป่าตอง	ร้อยละของบุคลากรที่ผ่านการประเมินการทดสอบหลังการฝึกอบรม (ร้อยละ ๘๐)	๓๐	๓๐	๓๐	๑๐๐,๐๐๐	๑๐๐,๐๐๐	๑๐๐,๐๐๐	๑) การฝึกอบรม ๒) การฝึกปฏิบัติ	สถาบันการศึกษา ให้บริการวิชาการ
๒) บุคลากรมีความรู้ทักษะในการปฏิบัติงานได้อย่างมีประสิทธิภาพ	๑) โครงการฝึกอบรมการจัดทำแผนพัฒนาบุคลากร ๓ ปี	ระดับความสำเร็จของการจัดทำผลรายงานการฝึกอบรมตามที่กำหนด (ระดับ ๕)	๔	-	๔	๑๒,๐๐๐	-	-	๑) การฝึกอบรม ๒) การฝึกปฏิบัติ	สถาบันการศึกษา ให้บริการวิชาการ
๓) บุคลากรทุกระดับมีความรู้ทักษะด้านดิจิทัลพัฒนานวัตกรรมในการปฏิบัติงาน	๑) โครงการฝึกอบรมเชิงปฏิบัติการเพื่อเพิ่มทักษะด้านดิจิทัลและการพัฒนานวัตกรรมในยุคนวัตกรรม	ร้อยละของบุคลากรที่ผ่านการประเมินการทดสอบการฝึกอบรม (ร้อยละ ๘๐)	๑๐	๑๐	๑๐	๑๕๐,๐๐๐	๑๕,๐๐๐	๑๕,๐๐๐	๑) การฝึกอบรม ๒) การฝึกปฏิบัติ	สถาบันการศึกษา ให้บริการวิชาการ
รวม			๔๔	๓๐	๔๔	๒๖๒,๐๐๐	๑๑๕,๐๐๐	๑๑๕,๐๐๐		



ยุทธศาสตร์ที่ ๓ การพัฒนาและเสริมสร้างการบริหารงานบุคคลและองค์กรแห่งการเรียนรู้

วัตถุประสงค์และเป้าหมาย	โครงการ/กิจกรรม	ตัวชี้วัด	ค่าเป้าหมายประจำปี			งบประมาณ			วิธีการพัฒนาบุคลากร	หน่วยงานดำเนินการ
			๒๕๖๗ (คน)	๒๕๖๘ (คน)	๒๕๖๙ (คน)	๒๕๖๗	๒๕๖๘	๒๕๖๙		
๑) บุคลากรที่รับผิดชอบสามารถดำเนินการบริหารงานบุคคลได้อย่างมีประสิทธิภาพ	๑) โครงการฝึกอบรมกฎหมายของเทศบาลตำบลสันป่าตอง	ร้อยละของบุคลากรที่ผ่านการประเมินการทดสอบหลังการฝึกอบรม (ร้อยละ ๘๐)	๓๐	๓๐	๓๐	๒๐,๐๐๐	๒๐,๐๐๐	๒๐,๐๐๐	๑) การฝึกอบรม ๒) การฝึกปฏิบัติ	สถาบันการศึกษา ให้บริการวิชาการ
	๒) โครงการการเรียนรู้ด้วยตนเองผ่านสื่ออิเล็กทรอนิกส์ (e-Learning)	ร้อยละของบุคลากรที่ผ่านการเรียนรู้ด้วยตนเอง (ร้อยละ ๘๐)	๓๐	๓๐	๓๐	-	-	-	๑) การฝึกอบรม	กรมส่งเสริมการปกครองท้องถิ่น สถาบันการศึกษา ให้บริการวิชาการ
๒) ส่วนราชการมีการจัดการความรู้ของเทศบาลตำบลสันป่าตอง	๑) โครงการประกวดการจัดการความรู้ขององค์กรปกครองส่วนท้องถิ่น	ร้อยละของส่วนราชการมีการจัดทำคู่มือการปฏิบัติงานและคู่มือการให้บริการประชาชน (๑ คู่มือ/ส่วนราชการ)	๕	๕	๕	๒๐,๐๐๐	๒๐,๐๐๐	๒๐,๐๐๐	๑) การฝึกอบรม ๒) การฝึกปฏิบัติ	องค์กรปกครองส่วนท้องถิ่น
รวม			๖๒	๖๒	๖๒	๔๐,๐๐๐	๔๐,๐๐๐	๔๐,๐๐๐		



ยุทธศาสตร์ที่ ๔ เสริมสร้างวัฒนธรรมองค์กรให้บุคลากรมีจิตสาธารณะ คุณธรรม จริยธรรม และการสร้างความสุขในองค์กร

วัตถุประสงค์และเป้าหมาย	โครงการ/กิจกรรม	ตัวชี้วัด	ค่าเป้าหมายประจำปี			งบประมาณ			วิธีการพัฒนาบุคลากร	หน่วยงานดำเนินการ
			๒๕๖๗ (คน)	๒๕๖๘ (คน)	๒๕๖๙ (คน)	๒๕๖๗	๒๕๖๘	๒๕๖๙		
๑) บุคลากรทุกระดับ มี จิต ส า ธ า ร ณะ คุณธรรม จริยธรรม และเจตคติการเป็นข้าราชการที่ดี	๑) โครงการวันเทศบาล และคุณธรรมจริยธรรม ประจำปี	ร้อยละที่เข้าร่วมกิจกรรมวันเทศบาลของเทศบาลตำบลสันป่าตอง (ร้อยละ ๘๐)	๖๐	๖๐	๖๐	๒๐,๐๐๐	๒๐,๐๐๐	๒๐,๐๐๐	๑) การฝึกอบรม ๒) การฝึกปฏิบัติ	องค์กรปกครองส่วนท้องถิ่น
	๒) โครงการจัดกิจกรรมการด้านทุจริตคอร์รัปชัน ในเทศบาลตำบลสันป่าตอง	ร้อยละของบุคลากรที่ประกาศเจตนารมณ์และเข้าร่วมกิจกรรม (ร้อยละ ๑๐๐)				๑๐,๐๐๐	๑๐,๐๐๐	๑๐,๐๐๐	๑) การฝึกปฏิบัติ	องค์กรปกครองส่วนท้องถิ่น
๓) บุคลากรทุกระดับ มีการพัฒนา เสริมสร้าง วัฒนธรรมองค์กรที่ดี และสร้างความสมัครสมานสามัคคีในองค์กร	๑) โครงการจัดกีฬาของบุคลากรสังกัดเทศบาลตำบลสันป่าตองประจำปี	ร้อยละที่เข้าร่วมกิจกรรมกีฬาของเทศบาลตำบลสันป่าตอง (ร้อยละ ๘๐)				๓๐,๐๐๐	๓๐,๐๐๐	๓๐,๐๐๐	๑) การฝึกปฏิบัติ	องค์กรปกครองส่วนท้องถิ่น
	๒) โครงการสัมมนาและการศึกษาดูงานของเทศบาลตำบลสันป่าตองประจำปี	ร้อยละของบุคลากรที่ผ่านการประเมินการทดสอบหลังการฝึกอบรม (ร้อยละ ๘๐)	๖๐	๖๐	๖๐	๑๐๐,๐๐๐	๑๐๐,๐๐๐	๑๐๐,๐๐๐	๑) การฝึกอบรม ๒) การฝึกปฏิบัติ	องค์กรปกครองส่วนท้องถิ่น
รวม			๑๖	๑๖	๑๖	๑๖๐,๐๐๐	๑๖๐,๐๐๐	๑๖๐,๐๐๐		



ระยะเวลาการดำเนินการ

ที่	โครงการ/กิจกรรม	ระยะเวลาการดำเนินการ						วิธีการพัฒนาบุคลากร	หน่วยงานดำเนินการ
		๒๕๖๗		๒๕๖๘		๒๕๖๙			
๑	โครงการฝึกอบรมหลักสูตรปฐมนิเทศข้าราชการหรือพนักงานส่วนท้องถิ่นบรรจุใหม่	๑ ตค๖๖ - ๓๐ กย๖๗	๑ ตค๖๖ - ๓๐ กย๖๗	-	-	๑ ตค๖๖ - ๓๐ กย๖๗	๑ ตค๖๖ - ๓๐ กย๖๗	การฝึกอบรม	กรมส่งเสริมการปกครองท้องถิ่น
๒	โครงการฝึกอบรมหลักสูตรตามสายงานของข้าราชการหรือพนักงานส่วนท้องถิ่น ได้แก่ หลักสูตรนักบริหารงานท้องถิ่น หลักสูตรนักบริหารงานทั่วไป หลักสูตรนักจัดการงานทั่วไป หลักสูตรนักวิเคราะห์นโยบายและแผน หลักสูตรนักวิชาการเงินและบัญชี หลักสูตรเจ้าพนักงานธุรการ หลักสูตรนายช่างโยธา หลักสูตรเจ้าพนักงานพัฒนาชุมชน	๑ ตค๖๖ - ๓๐ กย๖๗	๑ ตค๖๖ - ๓๐ กย๖๗	-	-	๑ ตค๖๖ - ๓๐ กย๖๗	๑ ตค๖๖ - ๓๐ กย๖๗	การฝึกอบรม เชิงปฏิบัติการ	กรมส่งเสริมการปกครองท้องถิ่น
๓	๑) โครงการฝึกอบรมเชิงปฏิบัติการเพื่อเพิ่มประสิทธิภาพในการปฏิบัติงานของเทศบาลตำบลสันป่าตอง	๑ ตค๖๖ - ๓๐ กย๖๗	๑ ตค๖๖ - ๓๐ กย๖๗	-	-	๑ ตค๖๖ - ๓๐ กย๖๗	๑ ตค๖๖ - ๓๐ กย๖๗	๑) การฝึกอบรม ๒) การฝึกปฏิบัติ	สถาบันการศึกษา ให้บริการวิชาการ
๔	๑) โครงการฝึกอบรมการจัดทำแผนพัฒนาบุคลากร ๓ ปี	๑ ตค ๖๖ - ๓๐ พย๖๖	๑ ตค ๖๖ - ๓๐ พย๖๖	-	-	๑ ตค ๖๖ - ๓๐ พย๖๖	๑ ตค ๖๖ - ๓๐ พย๖๖	๑) การฝึกอบรม ๒) การฝึกปฏิบัติ	สถาบันการศึกษา ให้บริการวิชาการ
๕	๑) โครงการฝึกอบรมเชิงปฏิบัติการเพื่อเพิ่มทักษะด้านดิจิทัลและการพัฒนานวัตกรรมในยุคดิจิทัล	๑เมย ๖๗ - ๓๐ กย๖๗	๑เมย ๖๗ - ๓๐ กย๖๗	-	-	๑เมย ๖๗ - ๓๐ กย๖๗	๑เมย ๖๗ - ๓๐ กย๖๗	๑) การฝึกอบรม ๒) การฝึกปฏิบัติ	สถาบันการศึกษา ให้บริการวิชาการ



ระยะเวลาการดำเนินการ

ที่	โครงการ/กิจกรรม	ค่าเป้าหมายประจำปี						วิธีการพัฒนาบุคลากร	หน่วยงานดำเนินการ
		๒๕๖๗		๒๕๖๘		๒๕๖๙			
๖	๑) โครงการฝึกอบรมกฎหมาย ของเทศบาลตำบลสันป่าตอง	๑ ตค๖๖ -	๓๐ กย๖๗	๑ ตค๖๖ -	๓๐ กย๖๗	๑ ตค๖๖ -	๓๐ กย๖๗	๑) การฝึกอบรม ๒) การฝึกปฏิบัติ	งานนิติการ สำนัก ปลัดเทศบาล
๗	๒) โครงการการเรียนรู้ด้วยตนเองผ่านสื่ออิเล็กทรอนิกส์ (e-Learning)	๑เมย ๖๗ -	๓๐ กย๖๗	๑เมย ๖๗ -	๓๐ กย๖๗	๑เมย ๖๗ -	๓๐ กย๖๗	๑) การฝึกอบรม	กรมส่งเสริม การปกครองท้องถิ่น สถาบันการศึกษา ให้บริการวิชาการ
๘	๑) โครงการประกวดการจัดการความรู้ขององค์กรปกครองส่วนท้องถิ่น	๑ ตค๖๖ -	๓๐ กย๖๗	๑ ตค๖๖ -	๓๐ กย๖๗	๑ ตค๖๖ -	๓๐ กย๖๗	๑) การฝึกอบรม ๒) การฝึกปฏิบัติ	องค์กรปกครอง ส่วนท้องถิ่น
๙	๑) โครงการวันเทศบาล และคุณธรรมจริยธรรม ประจำปี	๑ เมย๖๗ -	๓๐ เมย๖๗	๑ เมย๖๗ -	๓๐ เมย๖๗	๑ เมย๖๗ -	๓๐ เมย๖๗	๑) การฝึกอบรม ๒) การฝึกปฏิบัติ	องค์กรปกครอง ส่วนท้องถิ่น
๑๐	๒) โครงการจัดกิจกรรมการด้านทุจริตคอร์รัปชัน ในเทศบาลตำบลสันป่าตอง	๑ ตค๖๖ -	๓๐ กย๖๗	๑ ตค๖๖ -	๓๐ กย๖๗	๑ ตค๖๖ -	๓๐ กย๖๗	๑) การฝึกปฏิบัติ	องค์กรปกครอง ส่วนท้องถิ่น
๑๑	๑) โครงการจัดกีฬาของบุคลากรสังกัดเทศบาลตำบลสันป่าตอง ประจำปี	๑ เมย๖๗ -	๓๐ เมย๖๗	๑ เมย๖๗ -	๓๐ เมย๖๗	๑ เมย๖๗ -	๓๐ เมย๖๗	๑) การฝึกปฏิบัติ	องค์กรปกครอง ส่วนท้องถิ่น
๑๒	๒) โครงการสัมมนาและการศึกษาดูงานของเทศบาลตำบลสันป่าตองประจำปี	๑ ตค๖๖ -	๓๐ กย๖๗	๑ ตค๖๖ -	๓๐ กย๖๗	๑ ตค๖๖ -	๓๐ กย๖๗	๑) การฝึกอบรม ๒) การฝึกปฏิบัติ	องค์กรปกครอง ส่วนท้องถิ่น



สรุปยุทธศาสตร์การพัฒนากุศลกร ๓ ปี ของเทศบาลตำบลสันป่าตอง
ประจำปีงบประมาณ พ.ศ. ๒๕๖๗ - ๒๕๖๙

ลำดับ	ยุทธศาสตร์การพัฒนากุศลกร	จำนวนโครงการ			งบประมาณ			หมายเหตุ
		๒๕๖๗	๒๕๖๘	๒๕๖๙	๒๕๖๗	๒๕๖๘	๒๕๖๙	
๑	การพัฒนากุศลกรทุกระดับเพื่อก้าวไปสู่ความเป็นมืออาชีพ	๒	๒	๒	๔๐,๐๐๐	๔๐,๐๐๐	๔๐,๐๐๐	
๒	การพัฒนากุศลกรทุกระดับให้มีประสิทธิภาพเพื่อรองรับการเปลี่ยนแปลง	๓	๓	๓	๒๖๒,๐๐๐	๑๑๕,๐๐๐	๑๑๕,๐๐๐	
๓	การพัฒนาและเสริมสร้างการบริหารงานบุคคลและองค์กรแห่งการเรียนรู้	๒	๒	๒	๔๐,๐๐๐	๔๐,๐๐๐	๔๐,๐๐๐	
๔	เสริมสร้างวัฒนธรรมองค์กรให้บุคลากรมีจิตสาธารณะ คุณธรรม จริยธรรม และการสร้างความสุขในองค์กร	๔	๔	๔	๑๖๐,๐๐๐	๑๖๐,๐๐๐	๑๖๐,๐๐๐	
รวม		๑๓	๑๓	๑๓	๑,๖๔๔,๐๐๐	๑,๖๒๗,๐๐๐	๑,๖๗๙,๐๐๐	



ส่วนที่ ๕ การติดตามประเมินผลการพัฒนาบุคลากร

๕.๑ ความรับผิดชอบ

๑. บุคลากรมีหน้าที่เรียนรู้และพัฒนาตนเองทั้งในด้านกรอบความคิดและทักษะให้สามารถทำงานตามบทบาทหน้าที่และระดับตำแหน่งของตนเอง

๒. ผู้บังคับบัญชาทุกระดับ มีหน้าที่สร้างสภาพแวดล้อมและระบบการทำงานที่เอื้อให้เกิดการเรียนรู้ให้ทรัพยากรที่จำเป็น รวมทั้ง ดูแลและให้คำแนะนำเกี่ยวกับการทำงาน และการเรียนรู้และพัฒนาแก่ผู้ใต้บังคับบัญชาอย่างเหมาะสม

๓. คณะกรรมการจัดทำแผนพัฒนาบุคลากรเทศบาลตำบลสันป่าตอง มีหน้าที่กำหนดทิศทางขององค์กรและทิศทางด้านบุคลากรให้มีความชัดเจน ร่วมกับผู้บริหารในการกำหนดทิศทางเชิงยุทธศาสตร์ด้านการบริหารและพัฒนาทรัพยากรบุคคลของเทศบาลตำบลสันป่าตอง รวมทั้งให้การสนับสนุนผู้บังคับบัญชาทุกระดับในการทำหน้าที่และรับผิดชอบการเรียนรู้และพัฒนาผู้ใต้บังคับบัญชา ดำเนินการจัดกระบวนการเรียนรู้ การพัฒนาบุคลากร เพื่อให้เกิดประโยชน์สูงสุด และสอดคล้องกับความต้องการของบุคลากร และส่วนราชการอย่างทั่วถึง เพื่อนำไปสู่การเป็นองค์กรแห่งการเรียนรู้ รวมถึงติดตามและประเมินผลแผนพัฒนาบุคลากรของเทศบาลตำบลสันป่าตอง กำหนดวิธีการติดตามประเมินผล ตลอดจนการดำเนินการอื่น ๆ แล้วเสนอผลการติดตามประเมินผลต่อนายกองค์กรปกครองส่วนท้องถิ่น ทราบ

ให้นายกเทศบาลตำบลสันป่าตอง แต่งตั้งคณะกรรมการจัดทำแผนพัฒนาบุคลากร ๓ ปี ประกอบด้วย

- | | |
|---|-------------------------|
| ๑) นายกเทศบาลตำบลสันป่าตอง | เป็นประธานกรรมการ |
| ๒) ปลัดเทศบาลตำบลสันป่าตอง | เป็นกรรมการ |
| ๓) รองปลัด/หัวหน้าส่วนราชการทุกส่วนราชการ | เป็นกรรมการ |
| ๔) หัวหน้าส่วนราชการที่รับผิดชอบการบริหารงานบุคคล | เป็นกรรมการและเลขานุการ |
| ๕) ข้าราชการหรือพนักงานส่วนท้องถิ่นที่ได้รับมอบหมายไม่เกิน ๒ คน | เป็นผู้ช่วยเลขานุการ |

ทั้งนี้ การออกคำสั่งแต่งตั้งคณะกรรมการจัดทำแผนพัฒนาบุคลากร ๓ ปี ให้ระบุชื่อ – สกุล และตำแหน่ง หรือระบุเฉพาะตำแหน่งก็ได้ โดยนายกเทศบาลตำบลสันป่าตองเป็นผู้ออกคำสั่ง

๕.๒ การติดตามและประเมินผล

๑. กำหนดให้ผู้เข้ารับการพัฒนาต้องทำรายงานผลการเข้าอบรมพัฒนา ภายใน ๗ วันทำการ นับแต่วันกลับจากการอบรมสัมมนา เพื่อเสนอต่อผู้บังคับบัญชาตามลำดับจนถึงนายกองค์กรปกครองส่วนท้องถิ่น

๒. ให้ผู้บังคับบัญชาทำหน้าที่ติดตามผลการปฏิบัติงาน โดยพิจารณาเปรียบเทียบผลการปฏิบัติงานก่อนและหลังการพัฒนา ตามข้อ ๑

๓. นำข้อมูลการติดตามผลการปฏิบัติงานมาประกอบการกำหนดหลักสูตรอบรมให้เหมาะสมกับความต้องการของข้าราชการและพนักงานส่วนท้องถิ่นต่อไป

๔. ผู้บังคับบัญชานำผลการประเมินไปพิจารณาในการเลื่อนขั้นเงินเดือน เลื่อนระดับตามผลสัมฤทธิ์การปฏิบัติงาน



๕. ผลการตรวจประเมินประสิทธิภาพของเทศบาลตำบลสันป่าตอง (Local Performance Assessment : LPA) ตัวชี้วัด ร้อยละของบุคลากรในสังกัดเทศบาลตำบลสันป่าตองที่ได้รับการพัฒนาประจำปี (เป้าหมายต้องได้ร้อยละ ๘๐)

๖. กำหนดให้บุคลากรทุกระดับ ทุกคน ต้องได้รับการพัฒนาอย่างน้อยปีละ ๑ ครั้ง

๗. กำหนดให้บุคลากรเรียนรู้ด้วยตนเองผ่านหลักสูตรการเรียนรู้ผ่านสื่ออิเล็กทรอนิกส์ (e-Learning) อย่างน้อย ๑ วิชาต่อปี

๘. ระดับความสำเร็จของแผนพัฒนาบุคลากรท้องถิ่น ๓ ปี (ระดับ ๕)

๕.๓ บทสรุป

การบริหารงานบุคคลตามแผนพัฒนาบุคลากรของเทศบาลตำบลสันป่าตอง สามารถปรับเปลี่ยน แก้ไข เพิ่มเติมให้เหมาะสมตามระเบียบกฎหมาย หรือตามประกาศคณะกรรมการข้าราชการหรือพนักงานส่วนท้องถิ่น จังหวัด เชียงใหม่ ตลอดจนจรรยาบรรณและยุทธศาสตร์ต่าง ๆ ประกอบกับภารกิจตามกฎหมายและการถ่ายโอน อาจเป็นเหตุให้การพัฒนาบุคลากรบางตำแหน่งที่จำเป็นได้รับการพัฒนามากกว่า และภารกิจบางประการที่ไม่มีความจำเป็นอาจต้องทำการยุบหรือปรับโครงสร้างหน่วยงานใหม่ให้ครอบคลุมภารกิจต่าง ๆ ให้สอดคล้องกับนโยบายการถ่ายโอนภารกิจให้แก่เทศบาลตำบลสันป่าตอง และบุคลากรของเทศบาลตำบลสันป่าตองต้องปรับตัวให้เหมาะสมกับสถานการณ์ที่มีการเปลี่ยนแปลงอยู่ตลอดเวลา

